



INSPIRATS EN TU

**P**rojecte  
**E**ducatiu de  
**C**entre

## ÍNDEX

	<b>Pàgina</b>
<b>Presentació</b>	2
<b>1. Projecte Educatiu</b>	
1.1. Trets d'identitat	4
1.2. Objectius pedagògics	6
1.3. Estructura organitzativa	10
<b>2. Organigrames</b>	
2.1. Pedagògic	11
2.2. Administratiu	12
<b>3. Perfil pedagògic de les diferents etapes</b>	
3.1. Educació Infantil	13
3.2. Educació Primària	19
3.3. Educació Secundària Obligatòria	31
3.4. Batxillerat	36
<b>4. Altres activitats pedagògiques i espais diversificats</b>	
4.1. Biblioteca i mediateca	39
4.2. Espais especialitzats	39
<b>5. Activitats extraescolars</b>	39
<b>6. Serveis integrats en el Projecte Educatiu</b>	
6.1. Psicopedagogia i orientació escolar	40
6.2. Material escolar	40
6.3. Material editat pel centre	40
6.4. Digitalització	40
6.5. Assegurances	41
<b>7. Altres serveis</b>	
7.1. Menjador	41
7.2. Servei d'acollida	41
<b>8. AMPA</b>	41

## PRESENTACIÓ

### Història i trajectòria a la ciutat

L' **Escola Cervetó** és una institució educativa dedicada a l'ensenyament reglat no universitari que té una llarga experiència en el món educatiu de més de 40 anys.

L'Escola neix l'any 1968 per la iniciativa i el caràcter emprenedor de Concepció Brecha i Querol que va voler fer realitat el seu somni d'educar íntegrament a nens i nenes, nois i noies de la ciutat de Granollers.

Així, l'octubre de 1968 l'Escola Cervetó obre les seves portes en un edifici situat al casc històric de la ciutat.

El projecte s'afiança i es consolida en el temps i l'Escola creix en nombre d'alumnes i de professionals. És per aquest motiu que l'any 1978 ens trasludem a les instal·lacions situades al carrer Isabel de Villena nº 39-45 i 46-48 de la mateixa localitat. Més endavant, el 1985 es construeix un nou edifici on s'imparteixen els Batxillerats i, finalment, el 1990 s'edifica un tercer edifici on s'imparteixen les etapes d'infantil i una part de la Primària. El 1997 es porten a terme les darreres ampliacions, la qual cosa ha permès que, en l'actualitat, gaudim de més de 5000 m<sup>2</sup> edificats i d'uns 7000 m<sup>2</sup> en total.

Actualment l'Escola al voltant de 800 alumnes des dels 3 fins els 18 anys agrupats en quatre etapes educatives: Educació Infantil, Educació Primària, Educació Secundària Obligatoria i el Batxillerat (modalitat Científico-tecnològica i Humanístico- Social).

La nostra Escola té dues línies en totes les etapes i és **privada concertada** a les etapes d'Infantil, Primària i ESO i privada en els Batxillerats. És molt important destacar que un centre privat concertat és finançat parcialment amb fons públics només per aquella part del currículum que és obligatòria i amb aportacions de les famílies per aquella part que permet l'assoliment dels objectius propis de l'ideari de la nostra Escola. L'**Associació Pedagògica Cervetó** es va crear amb aquesta finalitat, i cal dir que és la figura jurídica que ens permet fer real el nostre projecte d'Escola i que, per tant, és voluntària però resulta absolutament imprescindible per a l'acompliment de les nostres fites pedagògiques.

### **Model educatiu**

La nostra actuació en l'àmbit de l'ensenyament- aprenentatge amb els/les alumnes de l'Escola està emmarcada dins d'una **concepció constructivista de l'educació**. Aquesta perspectiva concep el coneixement com una construcció activa de l'individu. Com fa l'alumne/a aquesta construcció? Partint de la seva realitat psicològica i emocional, l'individu segueix un procés d'interacció amb el medi i amb altres persones que l'envolten, en un marc cultural, que inclou valors, estils de vida, costums i tradicions. En aquest marc el paper del/de la mestre/a del/ de la professor/a no és el d'instruir, sinó el d'acompanyar en tot moment , **regular** de manera deliberada el **procés d'aprenentatge de l'alumnat**, a través d'estratègies d'aprenentatge que donin eines d'estudi i adquisició de coneixements als nois i noies. Alhora els han d'ajudar a ser conscients dels seus propis progressos i avenços.

En el procés d'ensenyar i aprendre, considerem bàsica l'atenció al propi procés que fa cada alumne/a mitjançant la utilització de mesures d'adequació i adaptació a les seves característiques individuals, és a dir, **un ensenyament diferenciat per a tots però dins d'un projecte i objectius comuns**. Aquest projecte i objectius són els que realment caracteritzen i donen un **estil propi** al nostre centre i són possibles gràcies a la col·laboració de les famílies a través de l'Associació Pedagògica Cervetó, la qual resulta imprescindible per a la consecució de les fites pedagògiques que ens proposem dins el nostre Projecte de Centre.

Pretenem que els/les nostres alumnes tinguin una bona autoestima i alhora sàpiguen compartir i ser tolerants amb les persones que els envolten, tot sent capaços de prendre les seves pròpies decisions i argumentar les seves opinions.

Pretenem ensenyar a pensar i ensenyar a aprendre als/les nostres alumnes i a anar desenvolupant un pensament estratègic i ric que permeti enfrontar la diversitat de situacions amb què es troben tant dins com fora de l'escola. És fonamental que vagin adquirint més coneixement de sí mateixos/es, a identificar-se i a diferenciar-se dels altres, és a dir, posem molt èmfasi en **l'educació emocional i l'educació en els valors i les actituds**.

L'Escola prioritza la **innovació pedagògica** com a motor de la transformació de la pràctica docent per donar resposta a les demandes de la societat del segle XXI.

En conclusió, és la nostra experiència de més de quaranta anys la que ens avala i ens confirma en la nostra tasca educativa, sense oblidar-nos de la necessitat de renovar i innovar contínuament la nostra pràctica docent per tal de donar resposta a les demandes d'una societat en constant canvi i evolució.

## **1. PROJECTE EDUCATIU**

### **1.1. Trets d'identitat**

- Som un col·lectiu que ens preocupem per aconseguir una veritable formació integral de la persona, a través del coneixement i seguiment individual de cada nen/a i de la seva evolució.
- Som un col·lectiu que respectem la llibertat individual, així com els diversos valors culturals, religiosos... i que vetllem per la convivència.
- Som una escola que es defineix com a catalana, que transmet els valors de la cultura catalana, essent la nostra llengua vehicular el català, en tota la informació tant interna com externa. Això no significa que l'escola exclogui altres realitats lingüístiques i culturals ben evidents en el nostre país.
- Som un grup obert, receptiu a les diferents realitats a l'hora que participem a les activitats proposades per institucions més properes i també les més allunyades al nostre centre.
- Som un col·lectiu que ens preocupem per transmetre el respecte a la diferència, entesa des de l'òptica més antropològica.

- Som un col·lectiu que respectem la diversitat cultural i de gènere i que treballem per evitar qualsevol tipus de discriminació.
- Som un col·lectiu que pretenem conviure amb el medi natural, sent conscient de la limitació dels seus recursos i de la necessitat de fer-ne un bon ús; tot això amb compromís i respecte.
- Som un grup que atenem els diferents aspectes que conformen la personalitat dels individus. No només volem formar la part intel·lectual, sinó que també ens proposem el desenvolupament afectiu i la sociabilitat dels nois /noies. Tenint en compte que l'individu funciona com un tot, tots els elements estan interconnectats, per tant, quan s'actua sobre una part, ja sigui cognitiva, afectiva o social, tota la resta es veu involucrada.
- Som una escola que considerem fonamental l'intercanvi d'informació i experiències i el contacte amb els/les pares/mares per tal d'arribar, sempre que és possible, a decisions consensuades. Estem convençuts que els nens/es amplien el seu potencial d'aprenentatge quan els àmbits on viuen estan comunicats entre sí i actuem de manera conjunta.
- Som una escola d'estructura flexible i interactiva, que pretén valorar i coordinar tant les propostes que provenen de l'equip directiu com les dels diferents equips docents, juntament amb aquelles que provenen de les famílies i d'altres institucions culturals i educatives. L'estructura organitzativa vol afavorir la interacció i la cohesió de tots els seus membres, la qual cosa és fonamental per obtenir uns objectius comuns amb la implicació i la motivació de tots els agents que actuen en l'àmbit educatiu a través de la organització de l'Escola i de l' Associació Pedagògica Cervetó.
- Som un col·lectiu que creu que la tasca del professorat requereix una formació permanent, per tal d'adaptar-se als constants canvis tecnològics, socials, culturals... propis de la nostra societat i, per tant, aquest és un

objectiu que, any rere any, contemplem en les nostres programacions de centre.

- Som un col·lectiu que promocionem la interdisciplinarietat de les diferents àrees que conformen el currículum, per poder conèixer i entendre l'entorn, no d'una manera parcel·lada sinó en la seva globalitat.
- Som una escola que creiem en el seguiment individualitzat de l'alumne/a per tal de fomentar la seva autoestima i per donar una resposta educativa adequada a les seves característiques i necessitats. Aquest seguiment i acompanyament només són possibles a través d'una estructura organitzativa mot concreta que és possible gràcies a l'existència de l'Associació Pedagògica Cervetó.
- Creiem que per aconseguir una educació integral de les persones cal completar la formació del nostre alumnat amb una àmplia oferta d'activitats extraescolars de tota mena que inclouen diferents àmbits com l'esportiu, el musical, el plàstic, lingüístic...

## **1.2. Objectius pedagògics**

- Aconseguir que l'educació que proposem tingui com a finalitat la formació integral de la persona. Per assolir aquest objectiu som una escola que prioritza l'acompanyament de l'alumne/a al llarg de les diferents etapes i, per tant, del seu procés evolutiu, emprant diverses estratègies d'atenció a la diversitat. Destaquem la intervenció a l'aula; les programacions d'acció tutorial amb el/la mateix/a tutor/a al llarg de dos cursos a Infantil i Primària (sempre que és organitzativament possible); la modalitat de tutoria compartida (dos tutors/es per cada grup classe) a l'ESO i la tutoria especialitzada i de grup reduït al Batxillerat; l'avaluació formativa i continuada de tot el procés d'aprenentatge al llarg de tota l'escolarització de l'alumne/a; el seguiment i valoració psicopedagògica tant individual com grupal que permeti adequar la resposta educativa a les característiques i necessitats de cadascun/a dels/les nostres alumnes; els mitjos grups; el

reforç en grups reduïts; la flexibilitat en les programacions... Per poder portar a terme aquestes estratègies és fonamental la relació que s'estableix entre l'Escola i les famílies per tal de donar una coherència a l'educació dels nens, nenes, nois i noies en el seu sentit més ampli. Per aquest motiu, l'escola també ha dissenyat una oferta voluntària d'activitats extraescolars i de serveis escolars que complementen un model integral de qualitat. L'Associació Pedagògica Cervetó i l'Escola Cervetó fan possible que aquestes actuacions i recursos siguin una realitat al nostre centre.

- Formar persones amb sentit de responsabilitat i autonomia, obertes a les diferents opinions i amb un profund respecte envers els/les altres, amb un esperit crític que els/les ajudi a valorar els fets que ocorren i a esdevenir conseqüents amb els seus propis actes i decisions. Per aconseguir-ho treballarem diferents estratègies d'anàlisi i organització de la informació i d'elaboració de discursos i arguments propis per tal que assoleixin uns criteris coherents, profunds i fermes que els permeti opinar i comprometre's amb la realitat que els envolta.
- Crear davant les diferents realitats socials un esperit crític imprescindible per garantir que cada noi/a pugui escollir i definir-se segons el seu criteri propi. Per això aprenen a analitzar, a respectar i a interaccionar amb el seu entorn acompanyats/des dels/de les seus/ves tutors/es i de la resta de professors/es del centre i dels/de les seus/seves companys/es.
- Aconseguir que la formació coeducativa no només es basi en les actituds, els valors i les normes, sinó que s'aprofundeixi mitjançant uns fonaments teòrics i conceptuals que la sustentin.
- Impartir una educació que desenvolupi totes les capacitats de l'individu, que el faci protagonista del seu procés de construcció de coneixements i que el mení vers actituds de recerca, esforç i compromís.



- Volem aconseguir que l'autoestima sigui la base de tot aprenentatge. Cal crear en els/les alumnes unes expectatives favorables i realistes, tant des de l'escola com des de la família. Cercar la comunicació i l'afecte, explicitant alhora quins són els límits i rols a assumir. Clarificar la situació, el rol de cadascú i el que això significa respecte als límits d'actuació. Aquest fet dóna seguretat tant als infants com als adolescents i afavoreix una actitud positiva davant la construcció del seu coneixement i reconeix el valor de l'esforç personal per aconseguir les pròpies fites.
- Aconseguir que els/les alumnes adquireixin els coneixements de manera contextualitzada i interrelacionats entre ells, sense oblidar el marc conceptual que els contextualitza. És l'aprenentatge funcional el que permet treballar el coneixement estratègic dels nostres alumnes, prenent consciència de les seves habilitats i els processos cognitius que realitzen davant les diferents tasques, afavorint i potenciant la reflexió metacognitiva.
- Aprofundir en el coneixement i en el bon ús de les noves tecnologies de la informació i de la comunicació com a eines bàsiques de present i de futur per al nostre alumnat i per a la nostra societat en constant transformació.
- Potenciar, motivar i facilitar la formació permanent del professorat i fer un seguiment, anàlisi i una valoració de tota la tasca que portem a terme, extreure'n les conclusions necessàries per anar avançant com a institució educativa que vol renovar-se i oferir la màxima qualitat en l'àmbit de l'educació.
- Establir una relació d'intercanvi cultural amb les institucions municipals, comarcals, autonòmiques, estatals i d'àmbit internacional.
- Crear els mitjans necessaris per formar ciutadans/es responsables i col·laboradors/es amb els afers públics de la ciutat, comarca, autonomia i país a través del nostre Projecte Educatiu els objectius del qual s'assoleixen

gràcies a l'existència dels recursos que l'Associació Pedagògica Cervetó aporta a l'Escola.

- Consolidar els aspectes lingüístics i culturals de la nostra identitat catalana, sense oblidar que estem immersos en una realitat multicultural.
- Educar i possibilitar el contacte dels nostres alumnes amb l'art, entenent-lo com una manera de comprendre i representar el món que ens envolta i de comunicar-se i expressar-se a través de les produccions artístiques.
- Crear una dinàmica en què l'avaluació i l'autoavaluació tinguin com a finalitat reflexionar sobre la tasca que porta a terme cadascú i que implica tota la comunitat educativa: alumnes, mestres, pares/mares, equip directiu, personal no docent.

Per aconseguir-ho , la nostra metodologia està basada en crear i estimular en els/les nostres alumnes l'ús estratègic dels aprenentatges potenciant el coneixement declaratiu -què sabem- el coneixement procedimental -com ho sabem- i el coneixement condicional -com, quan i on ho podem utilitzar.

La reflexió metacognitiva ajuda, des de les edats més primerenques fins a l'adolescència, a decidir quin és el recurs, la tècnica, el procediment... més adient per assolir un objectiu determinat i a configurar més tard un marc teòric sòlid de coneixements. Alhora té una dimensió psicològica, ja que habitua els nostres alumnes a analitzar una situació concreta, prendre decisions i assumir-les, fent persones amb una actitud crítica i responsable.

- Promoure l'ús de la llengua anglesa com a llengua de comunicació tant dins de la pròpia àrea com en altres matèries, tant les curriculars com les dissenyades pel propi centre. La finalitat d'aquest objectiu és que els nostres alumnes dominin tots els usos de la llengua anglesa (tècnics, socials, científics, literaris...). Per aquest motiu, a banda del propi desplegament curricular, dissenyem matèries pròpies no lingüístiques en què l'anglès és la llengua vehicular, afavorim la col·laboració amb institucions estrangeres i la presència de professionals externs nadius, entre d'altres activitats.

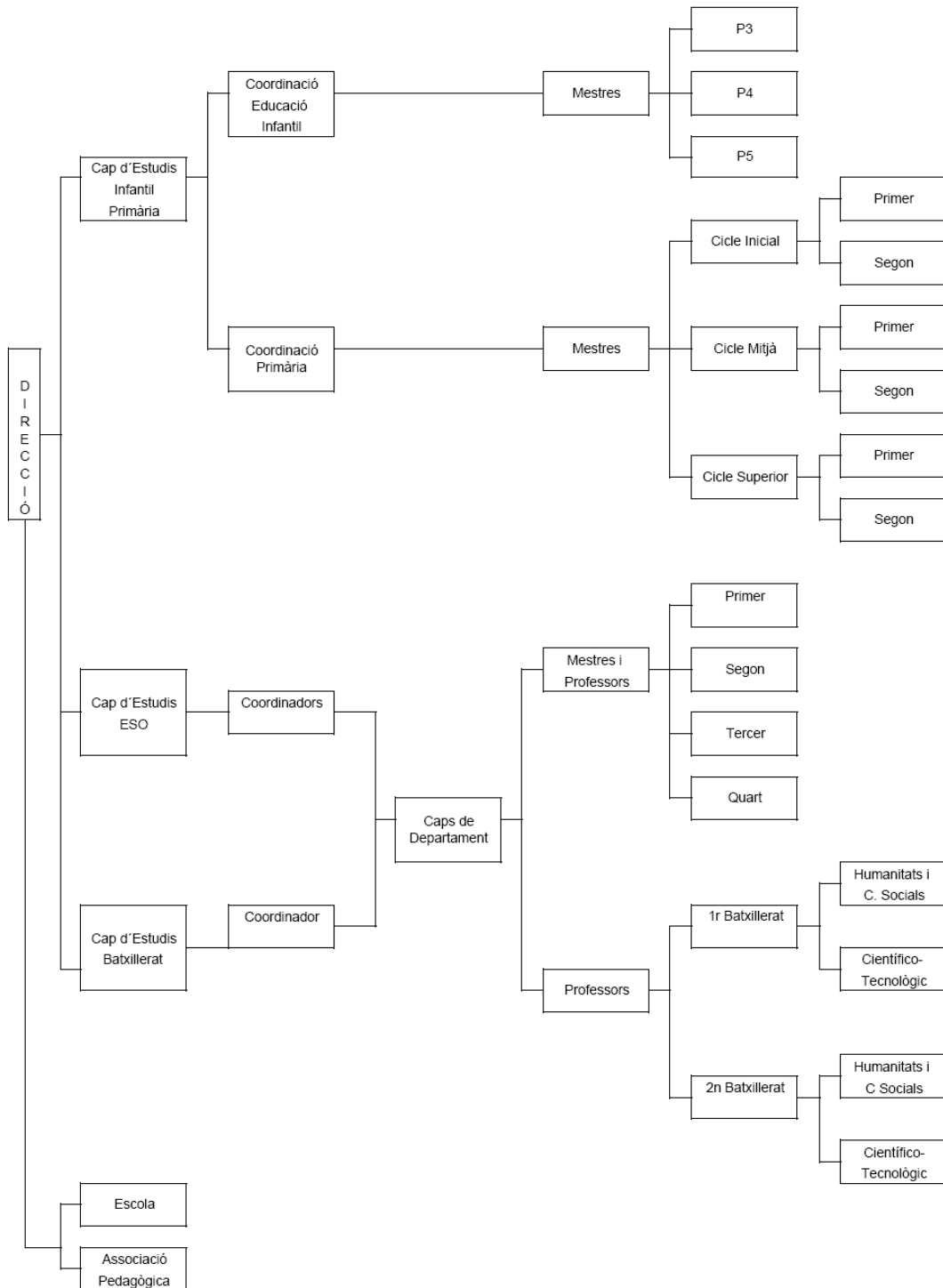
### 1.3. Estructura organitzativa

- Aconseguir que l'estructura organitzativa tingui un funcionament que permeti que les relacions entre els seus membres sigui interactiva, és a dir, que es creïn els canals necessaris per tal que les decisions pedagògiques siguin consensuades i coherents.
- Afavorir un aprenentatge que contempli el procés individual de cada alumne/a amb l'ajut dels mestres de suport, mestres d'intervenció a l'aula, un departament de psicopedagogia i una organització flexible del treball a l'aula (mitjos grups, grups de treball reduïts,...).
- Afavorir la formació continuada i permanent del professorat a partir de les directrius marcades per la direcció del centre en funció del seu Ideari i Projecte Educatiu.
- En el treball de cicle, etapa i de l'equip docent, s'aniran fent les modificacions pertinents per consolidar els aspectes lingüístics, especificats en el nostre Projecte Lingüístic.
- L'Escola manté un contacte sistemàtic amb els museus de Granollers, l'Associació Cultural, el Centre de Recursos Pedagògics, el Casal del Mestre i altres organismes i institucions de la ciutat. Un mestre assisteix i coordina les relacions amb les Institucions Públiques: Ajuntament, Salut Pública, Educació Viària, Bombers, Creu Roja, Guàrdia Urbana, Mossos d'Esquadra...
- Per mantenir un intercanvi constant amb els/les pares/mares, a l'Escola hi ha organitzat el Consell Escolar i l'Associació de Pares/Mares, el funcionament dels quals està detallat en el RRI de l'Escola.
- Per promocionar l'autoavaluació dels diferents col·lectius que formen l'Escola, s'elabora anualment un Pla d'Avaluació Interna on es planifiquen i recullen entrevistes, qüestionaris, enquestes, reunions, etc. que tenen com a finalitat extreure conclusions que es puguin aplicar a la pràctica docent per tal d'anar-la enriquint.

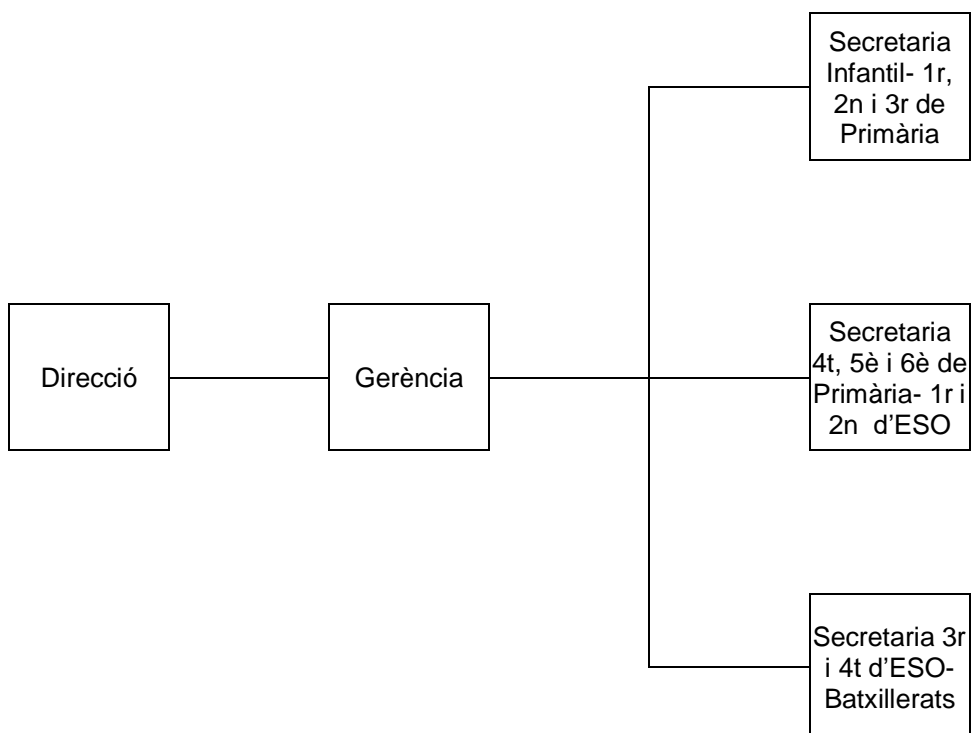
- Fora de l'horari escolar, a les instal·lacions de l'Escola hi ha activitats extraescolars que tenen com objectiu final completar la formació integral del nostre alumnat.

## 2. ORGANIGRAMES

### 2.1. Organigrama Pedagògic



## 2.2. Organigrama administratiu



### **3. PERFIL PEDAGÒGIC DE LES DIFERENTS ETAPES EDUCATIVES**

#### **3.1 Educació Infantil**

L'organització i el model pedagògic i metodològic d'aquesta etapa propis del nostre centre són possibles gràcies a l'existència de l'Associació Pedagògica Cervetó.

Els nens i nenes d'Educació Infantil tenen unes característiques pròpies pel que fa al seu procés evolutiu. En aquesta etapa de la seva vida es desenvolupen tant física com psicològicament molt de pressa i mostren una gran motivació, curiositat, entusiasme i capacitat d'aprenentatge: aprenen molt i molt ràpidament.

La figura de la psicopedagoga juntament amb les mestres de suport, les estones de mig grup i les intervencions de dues mestres a l'aula són recursos que ens permeten adequar per a cada alumne/a la nostra pràctica educativa per tal de donar resposta a les seves necessitats i garantir la qualitat docent del nostre centre.

Per això, en aquesta etapa educativa el desenvolupament del currículum a través de les programacions i les activitats que plantegem es fonamenta en els següents aspectes:

- a) La interiorització d'hàbits necessaris per a la convivència, el treball i l'autonomia.
- b) El progressiu desenvolupament de la capacitat de treball, de concentració i de reflexió.
- c) L'adquisició de l'autonomia personal i el coneixement i descoberta del propi cos i de les seves possibilitats, així com la descoberta dels altres i del seu entorn natural, social i cultural.
- d) El foment de la sociabilitat i la relació amb els altres (adults i iguals).
- e) Augment de l'experimentació i la curiositat per explorar el medi per obtenir-ne coneixement i comprendre'l.
- f) El desenvolupament dels diferents llenguatges (oral, escrit, plàstic, musical, corporal i matemàtic) i del pensament.
- g) Descoberta del món de la fantasia, la imaginació i la creativitat.
- h) La globalitat i la interdisciplinarietat del pensament i del coneixement que s'ha d'anar adquirint al llarg d'aquesta etapa educativa.

- i) L'assoliment d'unes capacitats que els permetran una formació integral i que posaran la base per als aprenentatges que caldrà assolir en les etapes educatives posteriors.

Els aprenentatges que han de fer els/les alumnes en aquesta etapa es treballen des de totes les àrees de manera relacionada per tal de donar una visió global de la realitat.

Les àrees que organitzen els continguts d'aquesta etapa són tres: La Descoberta d'un mateix i dels altres, La Descoberta de l'entorn i la Comunicació i Llenguatges.

La **Descoberta d'un Mateix i dels Altres** requereix de la interacció social constant tant amb els iguals com amb els adults per tal d'obtenir un coneixement propi acurat i ric.

En aquesta àrea fem reflexionar els/les alumnes al voltant de les competències i habilitats necessàries per gaudir d'unes bones relacions interpersonals i promovem el desenvolupament del seu autoconcepte i autoestima, així com el descobriment de les seves possibilitats i habilitats en tots els àmbits del desenvolupament (motriu, social, cognitiu...).

Un dels aspectes fonamentals en aquesta etapa és el de la **Psicomotricitat**, per la qual cosa a l'Escola disposem d'especialistes que treballen aquest aspecte a l'Educació Infantil. Aquesta educació corporal és bàsica en la formació integral dels nens i les nenes i és un mitjà d'expressió molt important. Mitjançant el cos, el moviment i l'acció els infants descobreixen una altra forma de comunicació i posen els fonaments per a aprenentatges posteriors que requereixen un bon domini de l'organització i l'orientació espacial. Els objectius que des de la psicomotricitat ens proposem per aquesta etapa són els següents:

- a) Reforçar l'etapa del desenvolupament psicomotriu en què es troben els/les alumnes d'Educació Infantil i facilitar l'accés a les etapes posteriors.
- b) Permetre als nens i nenes experimentar amb diferents objectes i materials i, a partir d'aquests, establir relacions que els permetin investigar i descobrir l'espai i prendre consciència del seu cos i del cos dels/de les altres.
- c) Comunicar-se amb els/les altres mitjançant la seva activitat motriu.

- d) Educar i desenvolupar la motricitat global: coordinació general del cos i de les seves parts, l'equilibri, els moviments, els desplaçaments, la coordinació de la mà i l'ull, la situació a l'espai, l'organització del temps...
- e) Afavorir la creativitat dels nens i nenes i el seu joc simbòlic ja que són dos aspectes bàsics per arribar a la posterior representació i interiorització dels aprenentatges.
- f) Generar la capacitat d'anàlisi, síntesi, atenció i memorització per poder arribar a la capacitat d'abstracció i operativitat.
- g) Potenciar l'expressió oral, enriquint de manera progressiva el vocabulari i l'organització del discurs.

També és clau el progressiu control de la **motricitat fina**. El treball que els nens i les nenes realitzen amb l'especialista d'aquesta àrea, els permetrà posteriorment una utilització precisa i correcta de la mà i dels estris d'escriptura i de treball en general. Per potenciar el desenvolupament d'aquesta habilitat els nens i nenes coordinen les dues mans, fan la pinça, retallen, estripen, punxen, cusen... Durant les activitats de motricitat fina es proposen activitats motivadores i variades que permeten explorar les diferents possibilitats de les seves mans, dels estris i dels materials que utilitzen.

L'assoliment dels hàbits necessaris pel que fa a la higiene, l'autonomia i el treball a l'aula així com el desenvolupament de determinades actituds, valors i normes és un altre objectiu fonamental. Els hàbits i el coneixement i respecte dels límits que regulen la convivència afavoreixen l'autonomia i el benestar dels infants, així com el seu desenvolupament personal i emocional.

La descoberta del propi cos i el de l'altre; el joc; l'espai; el desenvolupament emocional, afectiu, sensorial; l'experimentació; l'expressió, els sentiments... són aspectes clau que articulen el contingut i el treball d'aquesta àrea.

La **Descoberta de l'Entorn** s'organitza al llarg de tot el parvulari al voltant de projectes que engloben continguts diversos. Aquesta distribució dels aprenentatges és més motivadora i engrescadora pels/les alumnes, la qual cosa els facilita la seva interiorització. En aquesta àrea els nens i nenes desenvolupen la capacitat d'observació i manipulació fomentant, a la vegada, l'esperit investigador i la curiositat per descobrir i entendre el món que l'envolta. Es recullen els seus interessos i es potencia la seva participació activa, així com la de les famílies, en el desenvolupament d'aquests projectes.



Es treballa mitjançant l'observació, l'experimentació, la descoberta, la discussió, la reflexió individual i/o col·lectiva i donant gran importància al llenguatge oral per tal de compartir experiències i coneixements i per posar les bases al posterior llenguatge escrit. Les situacions d'aprenentatge d'aquesta àrea són una font immillorable per començar a treballar la lectura i l'escriptura com a font d'informació dins un context de comunicació.

Les sortides que s'aniran fent al llarg d'aquests cursos estaran relacionades amb aquests projectes de treball i tenen com a objectiu posar en contacte els/les alumnes amb el món natural i social que els envolta per tal de conèixer-lo i relacionar-se amb ell, així com afavorir la convivència i les relacions socials en diferents entorns.

A l'hora d'introduir un concepte recollim quines idees o coneixements previs tenen els nens i nenes per tal d'acostar-los a l'aprenentatge d'una manera significativa i motivadora. Des d'aquesta perspectiva la metodologia que seguim en treball d'aquesta àrea parteix dels supòsits següents:

- a) Els/les alumnes són plenament actius i són els protagonistes del seu procés de construcció de coneixements.
- b) Els materials són fàcilment manipulables i diversificats.
- c) Ens organitzem de diferents maneres per tal de fer treballs individuals i col·lectius.
- d) La participació de les famílies també és present en el desenvolupament dels diferents projectes de treball.
- e) El tractament dels continguts és global i interdisciplinari.

Al llarg d'aquesta etapa el **llenguatge** es desenvolupa a nivell oral i escrit. En l'aspecte oral, la finalitat és aprendre a explicar coses amb un ordre lògic i anar ampliant el vocabulari propi mitjançant les experiències i els materials que es proposen des de l'aula. Pel que fa a l'aspecte escrit, a l'Educació Infantil els/les alumnes comencen l'aprenentatge de la lectura i l'escriptura. Es desenvolupa la consciència fonològica, s'aprenen les grafies i es llegeixen de forma comprensiva paraules i petites frases. L'objectiu és que els nens i les nenes vagin adquirint una lectura i una escriptura funcionals i vivenciades a partir de les experiències i les necessitats que l'entorn ens ofereix. Es treballa la llengua, doncs, com una eina de comunicació entre les persones.

Un altre dels llenguatges que els/les alumnes comencen a desenvolupar en aquesta etapa és el **Llenguatge Matemàtic**. Les matemàtiques giren al voltant d'uns nuclis bàsics d'aprenentatge que es presenten de manera global i interrelacionada: la lògica, la numeració, la mesura, la geometria, l'experimentació i la descoberta. L'objectiu d'aquesta àrea és desenvolupar en els/les alumnes unes estructures mentals de conservació, relació, comparació... que els faciliti la comprensió i representació d'aquells conceptes matemàtics que donen significat a la realitat. El treball de la matemàtica parteix de l'entorn i del món real que ens envolta i pretén comprendre'l i actuar sobre ell, ja que és un àmbit del coneixement que ens aporta eines per interpretar-lo, descobrir-lo, analitzar-lo, modificar-lo, explicar-lo...

En el **Llenguatge Visual, Plàstic i Artístic** combinem l'expressivitat i la creativitat dels nens i nenes. Per aquest motiu l'aprenentatge es centra al voltant de diferents tècniques que obren un ventall de possibilitats amb les quals els infants podran crear produccions pròpies i originals. Algunes tècniques i materials que utilitzem són els següents:

- a) Materials naturals aportats durant el treball dels projectes.
- b) Diferents tipus de paper i cartolines i maneres diverses de manipular-los: retallar, estripar, pessigar, arrugar, punxar, enganxar...
- c) Pintura amb els dits, amb la mà, amb pinzells...
- d) Ceres: pintar, envernissar, esgrafiar...
- e) Llapis i retoladors de diferents tipus, colors i gruixos.
- f) El modelatge del fang i de la plastilina.

És també un contingut important a treballar la combinació de diferents tècniques en un mateix treball.

L'objectiu principal d'aquest llenguatge és desenvolupar en els/les alumnes la creativitat així com l'expressió plàstica com a mitjà d'expressió i de comunicació de vivències.

El **Llenguatge Musical**, que és una àrea impartida per l'especialista de música de l'Escola, té com a objectius bàsics els següents:

- a) Desvetllar i desenvolupar la sensibilitat musical dels nens i les nenes.
- b) Potenciar la participació activa de tots/es els/les alumnes en la pràctica musical.

- c) Educar l'oïda i el sentit rítmic.
- d) Aprendre a distingir i relacionar les diferents qualitats del so.
- e) Experimentar i produir sons amb diferents instruments i/o parts del seu cos.
- f) Aprendre i reproduir cançons i danses relacionades amb el nostre entorn cultural.

El treball musical al parvulari és fonamentalment sensorial. Se segueix una metodologia diversa i rica en estímuls, però, al mateix temps, respectant el ritme de desenvolupament de cadascun dels infants, la seva capacitat motriu, la seva veu i les seves possibilitats d'audició, comprensió i expressió.

L'avaluació dels/les nens/es en aquesta etapa es fonamenta en l'observació i l'anàlisi del procés d'aprenentatge dels/de les alumnes en diferents moments i activitats i es realitza de manera individual i contínua. Aquesta avaluació ha de permetre conèixer el punt de partida, el progrés individual i el grau d'assoliment dels diferents objectius establerts.

La informació recollida en aquest procés d'avaluació és compartida amb la família per tal de consensuar les mesures adients que afavoreixen el desenvolupament i l'aprenentatge del/ de la nen/a.

## 3.2 Educació Primària

L'organització i el model pedagògic i metodològic d'aquesta etapa propis del nostre centre són possibles gràcies a l'existència de l'Associació Pedagògica Cervetó.

### 3.2.1. Cicle inicial: 1r i 2n de Primària.

Els nens i les nenes d'aquests dos cursos tenen un gran desig de saber i de conèixer. Posen molt entusiasme en tot el que fan i els agrada fer-ho bé. Al llarg d'aquest cicle, a l'igual que al llarg de tota l'escolarització, considerem fonamental atendre la formació integral dels nens i nenes: comunicació, expressió, convivència, joc, hàbits, aprenentatges (lectura, escriptura, matemàtiques...), raonament, pensament, coneixement de l'entorn i de la cultura, actituds, valors, normes... Tenim molt present la diversitat dels ritmes de maduració i aprenentatge i, per tant, realitzem un seguiment individual dels/les alumnes per tal d'anar donant resposta a les necessitats que puguin aparèixer al llarg d'aquest procés de construcció de coneixements i de desenvolupament personal. La metodologia que utilitzem a les aules té com a principals protagonistes els nens i les nenes i la seva activitat (manipulativa, de descoberta i investigació, mental...).

Els aprenentatges de **Llengua Catalana i Literatura** segueixen un procés gradual. Els nens i les nenes d'aquest cicle ja dominen el llenguatge col·loquial i, poc a poc, se'ls va introduint en un llenguatge més formal a través de la lectura i l'expressió oral i escrita. Comencen a produir petits textos de forma que la motivació envers aquest aprenentatge no va a menys, sinó al contrari, s'incrementa a mida que se senten més capaços de ser autònoms en l'ús del llenguatge. L'ortografia s'integra en l'escriptura de noves paraules (algunes d'escriptura difícil) i s'introdueixen normes bàsiques i senzilles (l'ús de majúscules, els plurals, el punt i final...). Un dels objectius que han d'haver assolit els/les alumnes en acabar aquest cicle és el de realitzar una bona correspondència entre la tira fònica (parla) i la tira gràfica (escriptura). És a dir, és important que hi hagi una bona relació entre els sons i les lletres que fem servir per representar-los.

L'aprenentatge de la lectura es centra fonamentalment en la comprensió. En aquest cicle els/les alumnes van enriquint la seva competència lingüística (comprensió, expressió i lèxic) a través de la lectura i de projectes de treball. Descobreixen que la lectura pot ser tant una font d'obtenció d'informació i coneixements com una manera de gaudir del temps lliure a través del gust de llegir un bon llibre.

En aquest cicle s'inicia l'aprenentatge de la **Llengua Castellana y Literatura** tant a nivell oral com escrit. Els/les alumnes continuen tenint contacte amb la **Llengua Anglesa** a nivell oral i es comença a incorporar l'àmbit escrit. Potenciem la comprensió i l'expressió en aquest idioma tan necessari en el moment i en la societat en què vivim.

L'aprenentatge de les **Matemàtiques** parteix de dos eixos fonamentals: la manipulació i l'experimentació com a procediments previs a la representació i la generalització i la contextualització i funcionalitat d'allò treballat al món real.

Dins aquesta àrea treballem els diferents àmbits que engloba: la lògica, la resolució de problemes, la descoberta, el raonament, la geometria, la mesura, el càlcul escrit i mental, la numeració, ... Utilitzem les eines que aquests àmbits ens aporten per analitzar i interpretar el món.

A les àrees de **Coneixement del Medi Natural i Coneixement del Medi Social i Cultural** es continua treballant per projectes que incorporen de manera global diferents continguts. Pretenem fomentar en els/les nostres alumnes l'esperit de curiositat i descoberta i anar millorant la seva capacitat d'observació, manipulació i experimentació. Les sortides que es fan al llarg d'aquest cicle estan relacionades amb aquests projectes ja que permeten prendre contacte directe, dins el seu context, amb els continguts treballats a l'aula. A través dels projectes que treballem incidim en la funcionalitat de la lectura i l'escriptura com a eines transmissores de coneixements.

L'**Educació Artística** inclou tant l'àmbit de l'educació Visual i Plàstica com el de l'Educació Musical. En l'àmbit de la **Plàstica** volem potenciar la necessitat d'expressar-se a través del llenguatge plàstic i dels seus elements (la línia, el color, el volum...). Les tècniques que fem servir són variades i progressivament més complexes i es treballa amb diferents materials. El més important no és el producte final, sinó el procés d'elaboració que fa cadascú i la progressiva

millora en l'ús dels instruments utilitzats. Es valora i es potencia en els nens i nenes la creativitat i la imaginació a l'hora de realitzar les seves produccions.

L'**Educació Musical** té com a objectius principals en aquest cicle continuar desenvolupant la sensibilitat dels nens i les nenes mitjançant la participació activa en les activitats musicals; educar l'oïda i el sentit del ritme; conèixer les qualitats del so; anar desenvolupant un gust estètic i interioritzar els hàbits necessaris per a participar en totes les activitats proposades.

Considerem l'**Educació Física** com una educació corporal i com un mitjà d'expressió bàsic en el desenvolupament integral dels infants. En aquest cicle s'introdueixen els hàbits d'higiene que se'n deriven d'aquesta àrea (canvi de roba). Les sessions de treball combinen les activitats d'expressió lliure i les dirigides i són una bona eina per treballar actituds i valors tals com la competició sana que neix dels esports, el saber guanyar i perdre, el joc cooperatiu...

Prioritzem, en totes les àrees, la comprensió i l'aplicació dels aprenentatges que realitzen els/les nostres alumnes ja que d'aquesta manera s'aconsegueix un aprenentatge més significatiu, motivador i funcional.

### **3.2.2. Cicle Mitjà: 3r i 4t de Primària.**

El creixement personal dels/les alumnes d'aquests cursos es troba fortament condicionat per l'equilibri que s'estableix entre el seu nivell de desenvolupament i el seu procés d'ensenyament/aprenentatge. És en aquest moment quan s'accentua la curiositat vers els aprenentatges i quan comencen a emmagatzemar i a assolir tècniques, habilitats, informacions i coneixements que els permetran anar progressant cada cop més en els aprenentatges de manera crítica i autònoma. Van consolidant la seva identitat. La seva capacitat crítica es troba vinculada a un sentit cada cop més estricte de la justícia i el context de reflexió és cada cop més ampli i està més allunyat del seu entorn immediat. També hi ha una evolució pel que fa a la seva autonomia, es va desvinculant de la figura de l'adult i es refugia més en el seu "grup d'iguals". És ara quan el desenvolupament de les capacitats de relació interpersonal i d'actuació social es pot potenciar més oferint als/a les alumnes models

organitzatius oberts i flexibles que afavoreixin l'establiment de relacions dins el grup.

En l'àrea de **Llengua catalana i Literatura** pretenem que els nens i les nenes expressin les seves idees, sentiments, sensacions i vivències amb un vocabulari cada cop més ric i ampli i un registre adequat a les diferents situacions. En l'expressió escrita posem especial atenció en l'aspecte creatiu i treballem diferents modalitats textuais tot utilitzant el vocabulari, les expressions i les estructures lingüístiques que siguin més adients. Cerquem activitats motivadores i funcionals de manera que l'escriptura es converteix en una important eina de comunicació.

Un dels objectius de la lectura és que els/les alumnes desenvolupin el plaer de llegir i que n'adquireixin l'hàbit. Aquesta activitat la programem amb activitats proposades pels/les mestres i altres lliures i una de les finalitats que guien aquest treball és la d'afavorir la lectura mental i expressiva. El treball de la lectura continua amb les dues línies iniciades en els cursos anteriors: el gust per la lectura i aquesta com a font d'informació i de coneixements. Dins d'aquesta àrea, incorporem una matèria anomenada **Comunicació 3.0**, que té com a objectiu principal la utilització de l'ordinador i les eines TIC i TAC com a recurs per a l'aprenentatge. En aquesta àrea es treballen continguts de l'àmbit informàtic però també es complementen els continguts lingüístics, ja que al voltant d'ells s'organitza el desenvolupament d'aquesta matèria. Cal tenir en compte, que les tecnologies de la informació i l'aprenentatge estan incorporades en el treball i metodologia de totes les àrees, de manera que el seu tractament és instrumental i funcional.

L'objectiu de l'àrea de **Llengua castellana i Literatura** és aconseguir que el coneixement i domini que els/les alumnes tenen d'aquesta llengua s'acosti cada cop més als de la llengua catalana, de manera que, en finalitzar l'etapa de la primària tinguin una bona competència lingüística (oral i escrita) en ambdues llengües. En aquest cicle és important enriquir el vocabulari dels/les alumnes amb paraules, expressions, frases fetes, refranys, etc. propis del castellà, de manera que el seu bagatge lingüístic sigui cada cop més ric, divers i ampli i que el posin en pràctica en contextos funcionals i quotidians.

Pel que fa a la **Llengua Anglesa** en aquest cicle els nens i les nenes es familiaritzen i comprenen les seves estructures bàsiques i les apliquen a situacions concretes. La competència cada cop és més gran i aquest fet ens permet introduir activitats en què la llengua anglesa pren el paper protagonista i no és únicament objecte d'aprenentatge.

L'àrea de **Matemàtiques** pretén donar als/a les alumnes més eines per ordenar i donar sentit al món que els envolta. A partir de situacions reals i de tempteig experimental els/les alumnes comencen la formulació de generalitzacions cada cop més complexes. També pretenem desenvolupar la capacitat d'observació, d'anàlisi i de síntesi per tal que els/les alumnes s'habituin a aplicar els coneixements que van adquirint a situacions quotidianes que es poden resoldre fent ús de la matemàtica i perquè siguin capaços de traduir aspectes de la realitat al llenguatge formal i abstracte de la matemàtica. Per arribar a aquesta aplicació considerem necessari que els nens i nenes compreguin tant els procediments que treballen com els conceptes, així com les condicions que ens porten a utilitzar els uns i/o els altres.

A les àrees de **Coneixement del Medi Natural i Coneixement del Medi Social i Cultural** volem fomentar la curiositat natural dels/de les nostres alumnes i desvetllar el màxim interès per la realitat que els envolta. Despertar la capacitat per observar de manera intel·ligent, interpretar, extreure conclusions i fer valoracions pròpies d'allò que es treballa és un objectiu present sempre en les programacions d'aquesta àrea. Per assolir aquests objectius els/les alumnes segueixen un procés de descoberta i construcció dels seus propis aprenentatges. Aquest procés passa per diferents fases com observar, reflexionar, recollir informació, organitzar-la, valorar-la i actuar en conseqüència. Aquest cicle continua organitzant els continguts a treballar en projectes per tal de donar un enfocament més global i relacional als continguts proposats.

L'objectiu de l'àmbit **Visual i Plàstic de l'Educació Artística** és que els/les alumnes assoleixin aprenentatges que els permetin fer ús del llenguatge plàstic i potenciar la capacitat de comunicar-se utilitzant diferents formes d'expressió. En aquesta àrea es treballen tècniques diferents amb materials també diversos. Es promou la creativitat personal i es valoren els hàbits



necessaris per elaborar produccions plàstiques de qualitat (polidesa, esforç, acabament i presentació acurada dels treballs,...).

Des de la **Música** pretenem desenvolupar la sensibilitat dels nens i les nenes envers el món sonor i aprofundir en l'aprenentatge del llenguatge musical i en altres àmbits com, per exemple, la dansa.

L'àrea d'**Educació Física** es concreta en el domini de l'acció motriu a l'espai. Els/les alumnes tenen una necessitat de moviment que forma part del seu procés evolutiu, però, perquè aquest procés es porti a terme, és fonamental integrar els coneixements i aprenentatges sobre el propi cos en les activitats de la vida quotidiana. És molt important el treball que es fa des d'aquesta àrea per tal de fomentar en els/les nostres alumnes habilitats de treball i el joc cooperatiu. També continuem potenciant l'expressió corporal com una eina de comunicació.

### **3.2.3. Cicle superior: 5è i 6è de Primària**

Al llarg d'aquests dos cursos, els nois i noies desenvolupen comportaments que manifesten la curiositat intel·lectual, la necessitat d'observar les característiques de la realitat i l'interès per acostar-se al món de l'art, la ciència i les noves tecnologies. Tot això és afavorit per la capacitat cada cop major de recollir i organitzar les dades provinents de l'exterior, la qual cosa els facilita la comprensió d'aquest.

En aquest moment, la consciència de grup s'amplia, la qual cosa és bona per al desenvolupament de la seva personalitat ja que tenen un intercanvi més gran amb diferents tipus de persones.

Cap al final d'aquest cicle es desvetlla una consciència crítica vers el propi cos i la imatge. Un clima d'acceptació i confiança pot suavitzar els conflictes que es puguin derivar d'aquest moment evolutiu. Els molesta ser considerats com a nens o nenes. L'escola continua sent un entorn molt important però la base del seu dia a dia són les interaccions que estableix amb el seu grup d'iguals i amb la família.

L'educació en aquests cursos ha de crear un clima enriquidor d'experiències, de reflexions i d'interrogants per tal d'afavorir la interiorització d'aprenentatges, la seva síntesi i aprofundiment i el desenvolupament d'un pensament crític i actiu davant diferents fets i situacions.

En l'àrea de **Llengua Catalana i Literatura** els/les alumnes continuen valorant el llenguatge i les seves manifestacions orals, escrites i àudio-visuals com un vehicle d'accés i participació en el nostre patrimoni cultural. Al mateix temps, es potencia la sensibilitat, el respecte i l'interès per les manifestacions lingüístiques i culturals que els faciliten el domini d'altres llengües. Cada cop tenen més capacitat lingüística, la qual cosa els permet augmentar les seves experiències amb la llengua oral i escrita. Es comencen a introduir les tècniques d'estudi i es continua el treball de les estratègies per organitzar i estructurar la informació.

L'objectiu de la **Llengua Castellana i Literatura** és aconseguir que el seu coneixement i ús sigui equivalent al de la catalana, de manera que puguin utilitzar-la adequadament com un vehicle d'expressió i com a font d'informació.

L'aprenentatge de la **Llengua Anglesa** en aquest cicle parteix de centres d'interès i constitueix un reflex del seu món i dels seus interessos. Les competències lingüístiques en aquesta llengua són més avançades i ja es realitzen descripcions i narracions. Al llarg d'aquest cicle es treballa la llengua anglesa des de dos àmbits diferents però complementaris: com a objecte d'aprenentatge (la gramàtica, el vocabulari, la sintaxi...) i un altre com a eina que ens aporta informació, ja que realitzem petits projectes i treballs de recerca fent servir l'anglès com a llengua vehicular.

En l'àrea de **Matemàtiques** l'objectiu més rellevant és afavorir l'estructuració del pensament mitjançant la utilització del llenguatge matemàtic, d'estratègies de raonament i resolució de problemes, de tècniques i instruments de càlcul, de mesura i de construcció... sempre des de l'aplicació dels coneixements adquirits a situacions amb un context real. La predicció i posterior reflexió faciliten l'adquisició del pensament abstracte i estimulen la creativitat usant i combinant aspectes coneguts per tal de generar-ne de nous.

A les àrees de **Coneixement del Medi Natural i Coneixement del Medi Social i Cultural**, a més de recollir i treballar amb informacions diverses sobre el món, considerem que els ha de donar les eines necessàries perquè els/les alumnes siguin capaços de comprendre i interpretar el cúmul diari d'informacions, sàpiguen on trobar-les i seleccionar-les. És, doncs, fonamental, la connexió del treball escolar amb les qüestions que hi ha presents en la realitat quotidiana i garantir la participació activa dels/les alumnes en

l'adquisició de nous coneixements. Aquest cicle continua organitzant els seus continguts en projectes globals al voltant de la Història, la Geografia i les Ciències Naturals.

L'àmbit **Educació Visual i Plàstica** de l'àrea d'**Educació Artística** s'organitza al voltant de tallers que potencien l'expressió en el món de les imatges alhora que motiva la creació i afina la sensibilitat plàstica. Constitueix una base instrumental des de la qual els/les alumnes assoleixen els coneixements dels mitjans expressius propis dels llenguatges icònics.

L'**Educació Musical** continua desenvolupant la sensibilitat dels alumnes i aprofundeix en el llenguatge musical a partir d'un repertori de diferents autors i estils. També se segueix amb la interpretació utilitzant diferents instruments, sobretot els de percussió.

En aquest cicle, l'**Educació Física** pretén enriquir qualitativament la motricitat dels nois i les noies, tant pel que fa a l'eficàcia com a l'expressivitat del gest. Es potencia que l'alumne experimenti, analitzi i trobi les respostes motrius més adequades en cada cas, afavorint el coneixement corporal, el domini espacial i la socialització.

Al llarg de tots els cursos de l'Educació Primària els/les alumnes aprenen a estructurar el seu pensament, a veure que l'error és un element positiu i necessari en el procés d'aprenentatge. Així doncs, totes les activitats (individuals, col·lectives, en petit grup...) tenen un predominant caràcter formatiu i amb una clara tendència envers l'autoaprenentatge.

Volem destacar una àrea que també realitza al llarg dels sis cursos de l'etapa de l'Educació Primària: la **Religió** (matèria optativa) o l' **Educació en Valors Socials i Cívics**.

A partir de 3r de primària, incorporem una matèria anomenada **Comunicació 3.0**, que té com a objectiu principal la utilització de l'ordinador i les eines TIC i TAC com a recurs per a l'aprenentatge. En aquesta àrea es treballen continguts de l'àmbit informàtic però també es complementen els continguts lingüístics, ja que al voltant d'ells s'organitza el desenvolupament d'aquesta matèria. Cal tenir en compte, que les tecnologies de la informació i l'aprenentatge estan incorporades en el treball i metodologia de totes les àrees, de manera que el seu tractament és instrumental i funcional.

L'avaluació dels/les nens/es en aquesta etapa es realitza tant a partir de l'observació i l'anàlisi del procés d'aprenentatge dels/de les alumnes en diferents moments i activitats i es realitza de manera individual i contínua. Aquesta avaluació es porta a terme mitjançant diferents instruments (control dels deures, activitats específiques d'avaluació, activitats d'aula, exposicions orals...) i els seus objectius així com els continguts que es valoraran són coneguts pels/per les alumnes.

L'avaluació ens ha de permetre conèixer tant el punt de partida com el progrés individual com el grau d'assoliment dels diferents objectius establerts.

La informació recollida en aquest procés d'avaluació és compartida amb la família per tal de consensuar les mesures adients que afavoreixen el desenvolupament i l'aprenentatge del/la nen/a.

En definitiva, totes les actuacions que portem a terme des de l'Escola tenen com a objectiu realitzar un seguiment i atenció individual i personalitzat que permeti als/les nostres alumnes desenvolupar al màxim les seves capacitats socials, emocionals i cognitives. Per aconseguir aquest objectiu, a l'etapa de Primària continuen sent fonamentals les estratègies d'atenció a la diversitat com els mitjos grups, la intervenció a l'aula, el reforç, la psicopedagogia, l'avaluació continuada, l'acció tutorial, la flexibilitat curricular...

### **ACTIVITATS COMPLEMENTÀRIES DISSENYADES PEL CENTRE PER COMPLETAR LA FORMACIÓ INTEGRAL DELS NOSTRES ALUMNES**

Les hores complementàries tenen com a finalitat aportar eines per millorar les competències dels/de les nostres alumnes desenvolupant activitats pròpies i ben definides

#### **1. TÈCNiques TEATRALS EN LLENGUA ANGLESA (CICLE INICIAL).**

En aquest espai introduïrem tècniques teatrals d'expressió i dramatització en llengua anglesa, amb un doble objectiu: estimular i millorar l'expressió oral de la llengua i realitzar un treball de llenguatge no verbal també imprescindible en l'acte de la comunicació (la desinhibició, l'autocontrol, l'espontaneïtat, la creativitat...)

## **2. PROJECTS IN ENGLISH (CICLE INICIAL, MITJÀ I SUPERIOR).**

En aquesta àrea treballarem la recerca, organització, exposició oral i escrita d'informació en llengua anglesa, de manera que l'anglès no serà objecte exclusiu d'aprenentatge (tot i que es podran repassar continguts de l'àrea de llengua anglesa). Es treballaran, fonamentalment, continguts de l'àrea de Coneixement del Medi i estratègies de tractament de la informació i comprensió lectora, així com vocabulari específic. S'han programat projectes propis d'aquesta àrea i d'altres que estan vinculats a l'àrea de Medi, una vegada aquests s'han treballat dins l'aula. Un altre dels objectius prioritaris d'aquesta àrea és potenciar l'expressió oral.

Hi haurà coordinació tant amb la mestra de llengua anglesa com amb els/les tutors/es de cada classe per donar coherència a la selecció i organització dels continguts a treballar .

## **3. INTRODUCCIÓ AL PENSAMENT FILOSÒFIC (CICLE INICIAL, MITJÀ I SUPERIOR).**

Aquesta àrea busca acostar els/les alumnes al pensament filosòfic i potenciar l'autoconeixement personal i emocional utilitzant estratègies i propostes derivades de la branca de la psicologia.

També pretén iniciar-los i, posteriorment, aprofundir en aspectes concrets d'actituds i valors a partir de l'anàlisi i la reflexió d'experiències pròpies, la lectura de textos o de situacions que ens planteja el món extern a l'escola. Els temes s'estructuren a partir de les necessitats que l'equip docent detecta en cadascun dels cicles, però buscant la coherència i continuïtat al llarg de l'etapa. A partir del cicle mitjà el treball d'aquesta àrea es desenvoluparà, en una gran part, a partir de lectures que recullin situacions sobre les quals realitzar un treball de reflexió i anàlisi a l'aula.

## **4. TALLER D'INFORMÀTICA (CICLE INICIAL).**

La introducció de les TIC i les TAC com a eina de treball, com a instrument de recerca i de tractament de la informació i com a mitjà de comunicació (e-mails, planes web, DVD...) és el principal objecte d'aprenentatge d'aquesta àrea. Es treballen hàbits de treball, així com el funcionament bàsic del hardware. Introduïrem diferents tipus de programa (processador de textos, Paint i

navegadors) així com les funcions que permeten adquirir rapidesa i fluïdesa en l'ús d'ells. Aquesta àrea també està dissenyada per reforçar continguts d'altres assignatures utilitzant les TIC i les TAC.

#### **5. TALLER DE RAONAMENT LÒGIC I ESTRATÈGIC (EDUCACIÓ INFANTIL, CICLE INICIAL, MITJÀ I SUPERIOR).**

L'objectiu d'aquesta àrea és estimular en els/les alumnes una forma de pensament oberta i reflexiva, que els permeti cercar diferents estratègies per tal de donar resposta a situacions reals i/o hipotètiques o de resolució de conflictes de forma lògica, coherent i creativa. Es tracta d'utilitzar el pensament lògic, el sentit comú, l'experiència acumulada i els coneixements adquirits, per donar resposta a qüestions plantejades.

#### **6. PROJECTES DE COMPRENSIÓ (CICLE MITJÀ I SUPERIOR).**

Tenint com a base la teoria de les Intel·ligències Múltiples de Howard Gardner proposem una manera innovadora d'introduir els aprenentatges per tal que aquest sigui comprensiu, reflexiu, global, significatiu i funcional.

Es treballaran diversos temes des de perspectives diferents i s'aprofundirà en ells aplicant continguts de les diferents àrees.

L'objectiu final d'aquesta manera d'enfocar els aprenentatges és garantir la comprensió i la connexió entre els continguts i potenciar l'activitat mental i la metacognició de l'alumne/a.

La curiositat, el treball cooperatiu, la recerca de diferents recursos i fonts d'informació i l'expressió seran diferents eines per desenvolupar aquesta àrea.

#### **7. L'HORA DEL RONDALLAIRE (INFANTIL)**

L'objectiu és desenvolupar de forma progressiva en els/les nens i nenes el plaer per la lectura creant entorns de motivació i de lectura creativa a partir d'imatges, representacions de contes i/o experiències. Per portar-ho a terme, es faran servir tant creacions originals dels/les mateixos/es alumnes com d'autors/es diversos. En aquest darrer cas, s'organitza un primer servei de préstec en què la biblioteca de classe és la protagonista. Els/les nostres petits rondallaires aprendran a actuar davant d'un públic molt motivat: els/les seus/ves companys/es.

## **8. PRESA DE CONTACTE ORAL AMB LENGÜES ESTRANGERES (INFANTIL)**

A través d'uns personatges imaginaris, els nens i nenes prendran un primer contacte oral amb una llengua estrangera. Els personatges ensenyaran contes i cançons que ajudaran a trobar semblances i diferències entre la llengua que parla aquest personatge fantàstic i la que empren ells mateixos.

## **9. TALLER DE RECERCA I ORGANITZACIÓ DE LA INFORMACIÓ UTILITZANT LA BIBLIOTECA I LES NOVES TECNOLOGIES (cicle mitjà).**

En aquesta estona setmanal (0,5 hores) es treballarà la biblioteca d'aula i de centre i les tecnologies com a recursos on cercar material de lectura o d'informació al voltant dels temes treballats a les diferents àrees. També es portarà a terme un servei de préstec de llibres de lectura.

## **FESTES QUE CELEBREM A EDUCACIÓ INFANTIL I PRIMÀRIA**

Creiem convenient incorporar les tradicions a la nostra tasca pedagògica per tal d'enriquir el bagatge cultural dels /de les nostres alumnes. En aquestes etapes celebrem les festes següents: la Castanyada, el Nadal, el Carnestoltes, Sant Jordi i la festa final de curs.

En el desenvolupament d'aquestes festes realitzem algunes activitats interetapes en les quals hi participem conjuntament amb els/les alumnes de l'ESO i el Batxillerat.

### **3.3. Educació Secundària Obligatòria**

L'ESO (l'Educació Secundària Obligatòria), que és la següent etapa obligatòria, està organitzada en quatre cursos al llarg dels quals els objectius a assolir de les matèries instrumentals es treballen de forma cíclica i, quan és possible, en totes les àrees de forma interdisciplinari. El currículum queda distribuït en una part comuna, una d'optativa i una de síntesi que, conjuntament, pretén donar a l'alumnat una formació integral i funcional que el permetrà desenvolupar les capacitats, habilitats i destreses necessàries per a continuar la seva formació acadèmica o la incorporació al món laboral i la participació activa en la societat.

En aquesta etapa, els/les nois/es es troben en un moment clau de la configuració de la seva personalitat com a adults i cerquen la seva pròpia identitat com a persones independents. És un període de diferenciació, de confrontació d'idees, de recerca de valors, d'oposició a les normes establertes... Sovint aquests canvis generen inquietuds, dubtes i inseguretats.

Des de l'Escola, coneixedors d'aquesta realitat, actuem individualment i com a grup, proporcionant orientacions, recomanacions i recursos per facilitar aquest procés, tant en l'àmbit d'aprenentatges com en el personal.

Per poder portar a la pràctica aquesta tasca pensem que és imprescindible un bon seguiment, que nosaltres concretem en:

#### **L'acció tutorial**

El nostre Projecte d'Acció Tutorial és una de les propostes que ens permeten fer un seguiment molt acurat de l'alumnat i és possible gràcies a l'existència de l'Associació Pedagògica Cervetó. Amb ell pretenem conèixer a l'alumne/a com a individu, tant a **nivell acadèmic com personal** i en la seva relació amb la resta del grup classe. És per això que l'acció de la tutoria es concentra en el coneixement, seguiment i orientació acadèmica (seguiment de les diferents àrees, ajuda en l'organització i estudi, ...) Per altra banda, i tenint en compte



que tot individu forma part d'un col·lectiu més ampli, on s'estableixen diferents relacions entre els seus membres que ajuden a definir les característiques personals, un segon gran objectiu de l'acció tutorial és conèixer el funcionament del grup classe i la integració de tot l'alumnat.

Per tal d'aconseguir aquests objectius ens hem proposat el següent model: Hi ha **dos/dues tutors/es per grup classe** que tutoritzen als/les alumnes al llarg de dos cursos acadèmics per tal de completar el procés maduratiu de va dels dotze als catorze anys i dels catorze als setze. Cadascun/a dels/les tutors/es s'ocupa del seguiment personalitzat de la meitat de l'alumnat del grup i de la relació amb les famílies i, per altra banda i de la mateixa manera, tots/es dos/dues tutors/es treballen per un bon coneixement i funcionament del grup classe, ajudant a potenciar la relació grupal i el coneixement com col·lectiu.

Per tal d'obtenir resultats òptims pensem que en algun cas és necessària l'experiència i coneixements d'altres especialistes de l'ensenyament que aportin una diferent visió a una problemàtica concreta. A l'Escola en aquest sentit, contem amb la **col·laboració de la psicopedagoga** que, a l'hora d'interpretar certes actuacions, ens ajuda a veure-les i treballar-les des d'altres punts de vista.

Assumint el nostre paper fonamental d'educadors/es, també pensem que les famílies són importants agents de coneixement i d'acció en l'alumne/a. En aquest sentit, la **relació escola-família** és per nosaltres una part molt important de l'acció tutorial, ja que implicant-nos en un mateix projecte obtindrem resultats molt més satisfactoris. Aquesta relació es concreta en les entrevistes personals amb les famílies i amb la informació (acadèmica) dels butlletins de notes de cada final de trimestre.

Estem convençuts que aquest Projecte d'Acció Tutorial és un dels elements que ens ajuda a garantir una bona qualitat d'ensenyament.

## El Tractament de la diversitat

Tenint en compte la necessitat del tractament de la diversitat derivada dels diferents interessos, ritmes d'aprenentatge, dels coneixements previs que l'alumnat aporta,... a l'Escola tenim previstes una sèrie de propostes metodològiques i organitzatives que són possibles a través de l'Associació Pedagògica Cervetó i que tenen com a objectiu final afavorir al màxim l'aprenentatge de tot l'alumnat d'acord a les seves necessitats i fer un seguiment molt acurat del procés de construcció de coneixements.

Entre les propostes organitzatives que posem a la pràctica tenim el treball en **grups desdoblats** (mig grup realitza, per exemple castellà i l'altre mig grup està treballant al laboratori de ciències naturals); el treball en **grups reduïts i flexibles** (dos/dues professors/es treballen simultàniament en la mateixa aula, o un/a professor/a treballa amb un grup reduït fora de l'aula) ; la **diversificació de matèries optatives** organitzades de forma que recullin diversitat d'àrees i nivells als quals l'alumnat es dirigeix depenent del curs que està realitzant i les característiques del seu aprenentatge; les intencions de futur,...

Pel que fa a la metodologia emprada a l'aula, tenim molt present la diversitat de processos d'aprenentatge i, per tant, sempre adequem les seqüències d'ensenyament (activitats, materials, suports...) a les diferents característiques i necessitats dels/les nois/es.

Tot plegat ens ajuda a aconseguir l'assoliment dels objectius previstos per a tot l'alumnat dels diversos cursos i àrees.

## Les Activitats Complementàries

Són aquells continguts no contemplats en el currículum escolar de l'Etapa, que des de l'Escola considerem imprescindibles per tal d'assolir la **formació global i integral** dels/les nostres alumnes contemplada en l'ideari del Centre.

Tenen com a objectiu ensenyar als/les alumnes a conèixer i aplicar mètodes, tècniques d'expressió i d'organització de les idees amb la intenció d'emprar-los

tant en els aprenentatges per a millorar el rendiment acadèmic, com en la vida quotidiana.

El disseny del contingut d'aquestes activitats pot canviar d'un curs a l'altre en funció de les necessitats i característiques de l'alumnat i de les demandes de formació de la nostra societat.

Les activitats que desenvolupem són:

### Cultura i llengua xinesa

Aquesta activitat té dos objectius fonamentals. El primer pretén acostar els alumnes a la cultura de la Xina i entendre els seus valors, costums, tradicions, art... per ampliar el coneixement de la diversitat cultural del món. El segon objectiu consisteix a oferir la possibilitats a l'alumnat de prendre contacte i aprendre tant la cal·ligrafia com el lèxic i la fonètica necessaris per adquirir una competència comunicativa progressiva en aquest idioma.

### Tècniques d'estudi:

Treballem amb els/les nostres alumnes, les tècniques de reelaboració de la informació (resums, esquemes, mapa conceptual...) aplicades a continguts específics de les àrees. A més, també pretenem millorar les condicions personals que faciliten l'aprenentatge: la concentració, la memòria, l'atenció,...

### Arts escèniques

Amb aquesta activitat pretenem que l'alumnat s'endinsi en el món de les arts escèniques des de diversos aspectes ben diferents però alhora complementaris. Per una banda, volem que l'alumnat conegui el món de l'escena i tota la seva complexitat (representació teatral, escenografia, vestuari, recursos expressius...), però també el de l'adaptació literària, la creació de guions cinematogràfics així com la part més tècnica d'enregistrament i edició de vídeos.

### CerveTAC:

És una matèria complementària en la que l'alumnat haurà de fer de periodistes de l'escola. Aquesta feina es concretarà en l'edició de revistes digitals i programes de televisió. Així doncs, a banda de la introducció necessària al

mitjans, al seu llenguatge, les seves característiques... és una matèria essencialment pràctica que servirà també de compendi vertical de fets noticiables de tota l'escola. Els alumnes hauran de fer de periodistes, editors... d'aquesta televisió i diari. També pensem introduir altres tipus de programes (documentals per exemple) d'aspectes noticiables que tinguin a veure amb el món escolar, el municipi o es considerin d'actualitat.

#### Projectes Informàtics i Digitals:

En aquesta activitat utilitzem les eines informàtiques i digitals per aplicar-les a activitats acadèmiques de caire interdisciplinari.

#### Let's Act:

El contingut es centrarà en la representació teatral d'obres literàries anglosaxones sent l'anglès la llengua vehicular de l'activitat. Un cop triada l'obra, caldrà preparar, no només la representació, sinó també l'escenografia, el vestuari, la declamació, expressió corporal i facial... En aquest sentit demanarem la col·laboració d'altres matèries o professionals. També inclourem activitats de relaxació, d'educació emocional... en relació als aspectes teatrals.

#### Relació i convivència

Entenent l'escola com espai d'intercanvi i de trobada on sorgeixen diversitat de punts de vista i opinions. Pensem que és necessari ensenyar a gestionar les diferents formes de pensar i actuar per tal d'arribar a punts de consens que facilitin la convivència entre tots els membres de la comunitat. En aquesta activitat l'objectiu fonamental és afavorir la relació entre els/les alumnes treballant el diàleg, l'empatia, l'expressió de sentiments...

### 3.4. El Batxillerat

La finalització de l'etapa dels ensenyaments obligatoris implica, per a gran part dels alumnes que obtenen el Graduat en Secundària, la tria de la continuació dels seus estudis en el cicle educatiu del Batxillerat.

Us volem destacar alguns aspectes importants de l'etapa de Batxillerat:

- Una de les línies bàsiques del nostre centre és la **formació integral** del nostre alumnat; així doncs, entre els nostres objectius ens marquem una **formació acadèmica** molt acurada i rigorosa, la qual és possible a l'acció tutorial individualitzada i grupal, que contempla tant els aspectes **personals i emocionals** com els acadèmics i vocacionals de cadascun dels nostres alumnes.

La tutoria s'estructura per **tutors de modalitat** fet que possibilita **3 a 4 tutors per curs** i això permet un coneixement de l'alumne/a molt acurat i, a més una ajuda i un seguiment durant la seva etapa al Batxillerat.

- Des de la vessant personal i social, el batxillerat del Cervetó facilita els recursos perquè l'alumne/a canalitzi la seva preferència i capacitat en un marc de referència apropiat i amb l'orientació adequada. Aquest tret diferencial de la nostra escola s'assoleix amb:
  - a. L'opcionalitat curricular. L'Escola Cervetó ofereix una **oferta amplíssima i variada de 16 itineraris** que permet que l'alumnat sempre pugui accedir a la seva màxima ponderació a les proves de les PAU.
  - b. El **Treball de Recerca**. L'Escola Cervetó presenta a l'alumnat **més de 200 propostes pròpies de tots els àmbits (música, arts, cinema, literatura, tecnologia, salut, medi ambient, etc.)**, i també dóna la possibilitat que els alumnes proposin el seu propi tema de Treball de Recerca. D'altra banda, garantim que el **tutor sigui un especialista en el tema escollit per l'alumnat**. Per últim, voldríem destacar el fet **els alumnes poden dur a terme la seva part pràctica en centres universitaris de reconegut prestigi (UAB, UB, IQS, UPC, etc.)**
  - c. Per reforçar l'àmbit tutorial, **s'ofereix a l'alumnat de forma individual un servei d'orientació i planificació a l'estudi**,

realitzat fora d'horari lectiu, on se l'ajuda a la seva organització diària i setmanal i a les tècniques d'estudi necessàries per l'assoliment dels objectius plantejats.

- d. Amb l'objectiu de donar suport a nivell curricular, a les tardes (fora de l'horari lectiu), es donen **classes de reforç de matemàtiques, anglès (speaking i writing) i llengües (sintaxi i fonètica), per tots aquells alumnes que vulguin o necessitin millorar el seguiment de les classes lectives**. Aquest suport es realitza pel propi professorat de l'escola.
  - e. Possibilitat de fer **classes extraescolars a la mateixa escola per part de Cambridge School i preparació a les proves oficials d'anglès**.
- L'horari del Batxillerat és intensiu de 8,00 a 14,30 hores (11-11,30 estona esbarjo).
  - L'elecció de la modalitat és de vital importància, tant pel que fa a garantir l'èxit acadèmic com pel que implica l'orientació cap a estudis posteriors. És per això que en el nostre centre, orientem als alumnes nous per ajudar-los a definir i adquirir seguretat a l'hora de fer aquesta elecció i a la decisió posterior envers la universitat, els cicles formatius superiors o el món laboral. Això es fa a través de:
    - a. Entrevista personalitzada per part de la Cap d'Estudis de Batxillerat amb l'alumne/a i la seva família.
    - b. Reunió individual amb l'alumne/a per escollir l'itinerari acadèmic, en el mes de juny/juliol, on se li facilita tota la informació necessària i s'ajuda en la resolució de dubtes.
    - c. Reunió grupal de tot l'alumnat nouvingut abans d'inici de curs, en el mes de juny/juliol, per tal de donar les consignes de cara a l'inici de curs.
    - d. Reunió de famílies de tot l'alumnat de Batxillerat, abans d'inici de curs, en el mes de setembre, per explicar el funcionament i l'organització del nou curs.

Pensem que el **Projecte Educatiu** de la **nostra escola** ofereix les eines organitzatives, metodològiques, curriculars i socials per tal que les nostres intencions educatives esdevinguin una **realitat**. El nostre objectiu final és

contribuir a la formació de ciutadans i ciutadanes que tinguin un paper actiu i responsable en la societat que els envolta i que es desenvolupin plenament en tots els àmbits de la seva persona.

## **4. ALTRES ACTIVITATS PEDAGÒGIQUES I ESPAIS DIVERSIFICATS**

### **4.1. Biblioteca i mediateca**

A les etapes d'Infantil i Primària, fins a tercer, funciona una biblioteca de classe per tal d'afavorir i facilitar el plaer per la lectura.

L'escola disposa, a més a més, de dues biblioteques, una per a Primària i una per a Secundària i Batxillerat.

Les dues Biblioteques són un espai més on els/les alumnes poden realitzar tasques i treballs establerts a l'aula.

### **4.2. Espais especialitzats**

L'Escola disposa de tres laboratoris (química, física i biologia), dues aules de tecnologia, dues aules d'informàtica, un taller de visual i plàstica, dues aules de música, un gimnàs, una sala d'actes, un aula d'anglès i diverses aules de desdoblament.

En els laboratoris es treballa en grups reduïts per tal de facilitar l'experimentació científica. La nostra metodologia es basa en el descobriment. D'aquesta manera, l'alumne/a passa a ser un element actiu dins la classe i és el mateix qui construeix el seu coneixement sota la guia del/la seu/va professor/a.

Seguint aquest mètode durant tot l'aprenentatge, es preparen per als/les alumnes unes experiències dirigides a desenvolupar la seva capacitat d'observació, manipulació i experimentació i així anar aplicant el mètode científic a partir de l'aprenentatge significatiu.

## **5. ACTIVITATS EXTRAESCOLARS**

Fora de l'horari escolar oferim diferents activitats extraescolars. Aquestes activitats poden variar d'un any a l'altre en funció de les demandes que ens arriben i de les ofertes que hi ha. Algunes d'aquestes activitats són les següents:

- Anglès.
- Piscina.
- Loga
- Tennis
- Judo



- Dibuix
- Ceràmica.
- Música.
- Futbol sala.
- Escacs.

Al mes de setembre es comunica a les famílies quin dia i en quina franja horària es realitzaran les activitats que aquell any es portin a terme.

## **6. SERVEIS INTEGRATS EN EL PROJECTE EDUCATIU DE CENTRE.**

### **6.1. Psicopedagogia i orientació escolar.**

Aquest servei ofereix un seguiment psicopedagògic global de l'alumnat del centre. Es fan valoracions (individuals i de grups) i l'orientació escolar, personal i professional dels/les alumnes.

Valora els/les alumnes que proposen els/les tutors/es i els pares o mares i orienta i dóna eines i/o fa propostes concretes tant a les famílies com als membres de l'equip docent.

També manté el contacte continuat i directe amb els especialistes externs que intervenen amb els/les nostres alumnes.

### **6.2. Servei de material escolar.**

Aquest servei inclou el material escolar fungible i no fungible necessari per portar a terme les activitats educatives dissenyades pel centre, així com les gestions inherents que garanteixin la màxima qualitat d'aquest servei.

### **6.3. Servei de material editat pel propi centre.**

Aquest servei ofereix l'edició de material propi per completar, desenvolupar i enriquir el currículum.

### **6.4. Servei de digitalització.**

Aquest servei engloba l'ús dels espais i mitjans digitalitzats a l'escola, així com el seu manteniment i renovació, donada la importància de les tecnologies de l'aprenentatge i la comunicació a la pràctica diària al nostre centre.

## **6.5. Servei escolar d'assegurances.**

Aquest servei inclou la cobertura asseguradora en diversos sinistres, la gestió integral de les mateixes, així com el manteniment i la millora de les instal·lacions relacionades amb la seguretat d'aquestes i la prevenció de l'accidentalitat.

## **7. ALTRES SERVEIS**

### **7.1 Menjador**

L'Escola disposa d'una cuina pròpia, menús variats i pensats de manera que la dieta sigui equilibrada. Aquest servei el considerem integrat dins el projecte pedagògic de l'Escola i és per això que, amb la col·laboració dels/les monitors/es, treballem uns objectius bàsics que fan referència als hàbits alimentaris i a les actituds i responsabilitats que hem de mantenir dins aquest espai: recollir els seus serveis, gots, gerres d'aigua, safates, mantenir net l'espai de dinar,...

A les estones que queden abans o després de dinar els/les alumnes realitzen diferents activitats sota la supervisió dels/les monitors/es. Els/les alumnes de cicle superior i d'ESO poden accedir a la biblioteca del centre per estudiar, avançar tasques escolars...

### **7.2 Servei d'acollida**

L'Escola ofereix un servei d'acollida adreçat a tots els/les alumnes en funció de la seva edat i de les seves necessitats. Aquest servei té els horaris següents:

- De 7:45 hores a 9 hores per als alumnes d'educació Infantil, Primària i ESO. En el cas dels alumnes de 3r, 4t, 5è i 6è de Primària i dels alumnes de l'ESO, aquesta estona d'acollida es realitza a la Biblioteca per tal d'oferir-los un espai on realitzar tasques relacionades amb els deures escolars i l'estudi.
- De 17 a 19 per als alumnes d'Infantil i Primària i de 17:30 fins les 19 hores per als alumnes d'ESO.

## **8. AMPA**

L'Associació de Mares i Pares de l'Escola participa activament tant amb projectes propis com col·laborant amb activitats, festes i actes organitzats pel centre.