

**4t CURS ESO**  
**GUIA DE L'ALUMNE/A**

**Escola Cervetó**  
**Curs 2007-2008**

# ÍNDEX

L' ABC de la guia	pàg 1
A. Inici de curs	
B. Horari de classes	
C. Avaluacions i lliurament de notes	
1. La institució	pàg. 2
2. El nostre projecte educatiu	pàg. 3
3. L'organització escolar	pàg. 4
4. L' estructura del sistema educatiu	pàg. 5
5. Organigrama a secundària	pàg. 6
6. La tutoria compartida	pàg. 7
7. Tutories de curs	pàg. 8
8. Extracte de reglament de règim interior	pàg. 9
9. Què és l'educació secundària obligatòria?	pàg. 24
10. Com dissenyar el propi currículum a l'ESO?	pàg. 25
11. Currículum Comú i Variable	pàg. 27
12. Crèdit de Síntesi	pàg. 29
ANNEX: Descripció de crèdits variables	
Tria de crèdits variables	

# L'ABC DE LA GUIA

## A. INICI DEL CURS

DATA	GRUPS	HORA
5 de setembre. Dimecres	TOTA L'ESO	9 – 13'30: Entrevistes individuals del tutor/a amb l'alumne/a
12 de setembre. Dimecres	INICI DE LES CLASSES D'ESO a les 9 del matí	

## B. HORARI DE CLASSES

Cada curs rebrà els primers dies de classe el seu horari lectiu de cada trimestre.

## C. LLIURAMENT DE NOTES

**PRIMERA AVALUACIÓ:** 21 de desembre del 20067

**SEGONA AVALUACIÓ:** 14 de març del 2008

**CRÈDIT DE SÍNTESE:** 11 d'abril del 2008

**TERCERA AVALUACIÓ:** 27 de juny del 2008

# 1. LA INSTITUCIÓ

La nostra Escola està situada al carrer Isabel de Villena, 43-45 i la dirigeix Montserrat Vilà Brecha. És una escola privada concertada de Primària fins a 4t d'ESO ( dues línies) i privada en el nivell de Batxillerat .

L'Escola va néixer l'any 1968, a partir de la iniciativa de Conxita Brecha, al carrer Sant Roc nº 8 de Granollers.

Actualment té al voltant de nou-cents alumnes distribuïts en quatre grans seccions que permeten la flexibilitat i autonomia necessària a cada nivell d'edat, sense que se'n ressentixin la coordinació ni la unitat del Projecte Educatiu. Les etapes són: Educació Infantil, Primària, Secundària Obligatòria i els Batxillerats: Humanístic i de Ciències Socials, Tecnològic i de les Ciències de la Naturalesa i de la Salut

## **2. EL NOSTRE PROJECTE EDUCATIU**

El Projecte educatiu de l'Escola descriu la identitat del nostre centre. Ens definim com una escola que es preocupa de la formació integral de la persona des de la vessant intel·lectual a l'afectiva i social per la qual cosa considerem bàsic un seguiment individualitzat dels alumnes a través de la tasca de les tutories compartides, modalitat que garanteix un seguiment real de cada alumne tant a nivell acadèmic, com a nivell personal. La preocupació per oferir qualitat acadèmica als/es alumnes es tradueix en garantir una bona formació permanent del professorat dins i fora del centre i en comptar amb un claustre de professors/es amb una formació immillorable en els seus respectius camps de coneixement i també a nivell pedagògic.

També ens definim com una escola catalana, que transmet els valors de la cultura catalana i que utilitza com a llengua vehicular el català, la qual cosa no significa que l'escola no contempli altres realitats lingüístiques i culturals presents a la nostra societat.

Per altra banda, hi ha un gran respecte a la diversitat, tant cultural com de gènere.

Som una escola que valorem com a fonamental l'intercanvi d'informació i el contacte amb els/les pares/mares per tal de prendre decisions de forma consensuada amb el/la tutor/a i si s'escau, amb qualsevol membre de l'equip directiu.

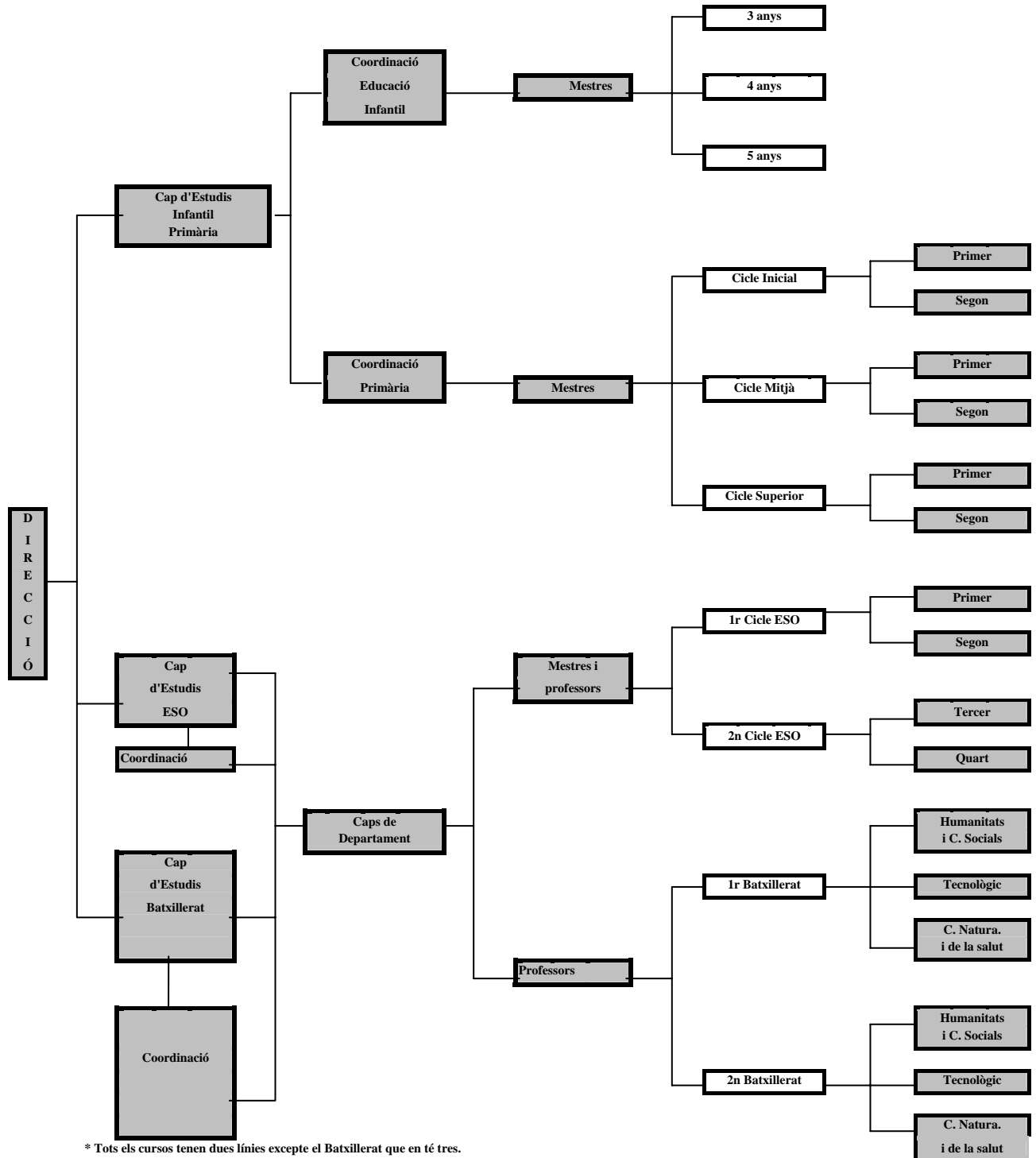
Per últim, l'escola considera i així ho manifesta en el seu Projecte Curricular de Centre, que el camp educatiu és molt extens i no s'acaba en les àrees curriculars, sinó que abasta un horitzó més ample per la qual cosa considera important organitzar activitats extraescolars que fomentin la creativitat, la sensibilitat i l'esport.

Aquests grans trets d'identitat de l'escola van prenent forma en cadascun dels àmbits escolars, des de la manera d'organitzar els continguts d'aprenentatge de les diferents àrees curriculars, fins les consignes pedagògiques que donen sentit i coherència a totes elles i que creen una línia d'escola comuna a altres etapes educatives, passant per l'estructura organitzativa del centre.

### 3. L'ORGANITZACIÓ ESCOLAR

L'element fonamental per garantir un bon funcionament del centre a tots nivells, és l'organigrama sobre l'estructura organitzativa del centre

Presentem tot seguit aquest model organitzatiu caracteritzat per la seva forma de xarxa, en la que cada persona o estament té unes funcions clares i una forma de relacionar-se amb la resta.



## 4. L' ESTRUCTURA DEL SISTEMA EDUCATIU

L'estructura del sistema educatiu actual i les característiques de cada etapa són les següents:

*Educació Infantil:* És l'etapa educativa que comprèn P3, P4 i P5, es a dir fins els sis anys. Contribueix al desenvolupament físic, afectiu, social i moral del nen/a.

*Educació Primària:* Comprèn, amb caràcter obligatori, dels sis als dotze anys i s'organitza en tres cicles de dos anys. Proporciona als/les alumnes una educació bàsica i comuna que possibilita aprenentatges posteriors, l'adquisició dels fonaments d'expressió, escriptura i càlcul, el coneixement de l'entorn i l'arrelament al país.

*Educació Secundària Obligatòria:* És una etapa que comprèn dels dotze als setze anys organitzada en dos cicles de dos anys. Els estudis s'imparteixen per àrees de coneixement, tot atenent la pluralitat de necessitats, aptituds i interessos dels alumnes. El currículum cursat dona a l'alumne/a una formació acadèmicoprofessional de base. En finalitzar l'etapa, els alumnes poden accedir als Batxillerats , als Cicles Formatius de Grau Mitjà, Programes de Garantia Social o al món laboral.

*Batxillerat:* Consta de dos cursos acadèmics i té diverses modalitats bàsiques a fi de permetre una preparació polivalent aprofundint en la formació bàsica i garantint la necessària especialització. Així, s'organitza en matèries comunes, àrees pròpies de cada modalitat i optatives. Els/es alumnes reben el títol de batxiller, que els/es faculta per accedir als Cicles Formatius de Grau Superior i als estudis universitaris (després de superar la selectivitat).

*Cicles formatius de grau mig:* S'adreça als estudiants que volen accedir al món laboral de manera qualificada. La titulació és de Tècnic Mig. Per accedir als CFGS s'estableixen convalidacions amb algunes matèries del Batxillerat.

*Cicles formatius de grau superior:* S'hi accedeix des del batxillerat o els majors de 20 anys amb experiència laboral afí d'un any i prèvia superació d'un examen convocat del Departament d'ensenyament.

## 5. ORGANIGRAMA A SECUNDÀRIA

Dins l'ESO, com ja hem exposat al tercer punt de la Guia, trobem els diferents càrrecs que permeten el seguiment pedagògic i l'organització de l'etapa.

Com ja hem explicat, l'ESO està formada per quatre cursos. Tots quatre estan coordinats per la Caps d'Estudis i l'Equip de Coordinació.

Per altra banda totes les àrees s'estructuren en Departaments. Els Departaments treballen conjuntament amb la Cap d'Estudis i l'equip de Coordinació per tal de prendre decisions i criteris únics sobre el desenvolupament del currículum de cada àrea. Els Departaments són:

Àrea de Ciències i Tecnologia

Àrea de Ciències Socials

Àrea de Llengües

La secretària a qui es poden dirigir per a qualsevol consulta o per demanar entrevistes amb Tutors/es és la que correspon a cada edifici.

## 6. LA TUTORIA COMPARTIDA

Un dels eixos fonamentals de la Reforma en l'Etapa de l'ESO és, sens dubte, la tutoria. Per aquest motiu i, pensant en la seva importància, a l'Escola Cervetó hem elaborat un programa d'acció tutorial que assegura una bona organització i funcionament de les tutories.

Com a objectius fonamentals ens centrem en conèixer a l'alumne/a com a individu, tant a nivell acadèmic com personal i en la seva relació amb la resta del grup classe. És per això que l'acció del tutor es concentrarà en el coneixement, seguiment i orientació acadèmica (elecció dels crèdits, seguiment de les diferents àrees, ...) Per altra banda, i tenint en compte que tot individu forma part d'un col·lectiu més ampli on s'estableixen diferents relacions entre els seus membres i que ajuden a definir les característiques personals un segon gran objectiu de l'acció tutorial és conèixer el funcionament intern del grup classe i la integració de tot l'alumnat.

Per tal d'aconseguir aquests objectius ens hem proposat el següent model: hi ha dos tutors/es per grup classe, de manera que cadascun s'ocupa del seguiment personalitzat de la meitat de l'alumnat del grup i de la relació amb les famílies i, per altra banda i de la mateixa manera, tots dos tutors/es treballen per un bon coneixement i funcionament del grup classe, ajudant a potenciar la relació grupal i el coneixement com col·lectiu.

Per tal d'obtenir resultats òptims pensem que en algun cas és necessària l'experiència i coneixements d'altres especialistes de l'ensenyament que aportin una diferent visió a una problemàtica concreta. A l'Escola en aquest sentit, contem amb la col·laboració d'una psicopedagoga que, a l'hora d'interpretar certes actuacions, ens ajuda a veure-les des d'altres punts de vista i aplicar estratègies per la millora de la intervenció educativa.

Des de l'Escola, tot i assumint el nostre paper fonamental, també pensem que les famílies són importants agents de coneixement i d'acció en l'alumne/a. En aquest sentit, la relació escola-família és per nosaltres una part molt important de l'acció tutorial, ja que implicant-nos en un mateix projecte obtindrem resultats molt més satisfactoris. Aquesta relació es concreta en les entrevistes personals amb les famílies i amb la informació (acadèmica) dels butlletins de notes de cada final de trimestre.

Estem convençuts que aquest projecte d'acció tutorial és un dels elements que ens ajuda a garantir una bona qualitat d'ensenyament.

## 7. TUTORIES DE CURS

CURS	TUTORS/ES
1r ESO A	Gemma Amador Florent Martínez
1r ESO B	Irma Martínez M <sup>a</sup> José Martori
2n ESO A	Anabel Gracia Carme Colomé
2n ESO B	Isabel Carbajo Toni Sánchez
3r ESO A	Anna Ramos Enric Bosch
3r ESO B	Gemma Batlle Jordi Cervera
4t ESO A	Àngels Grau Mar Moreno
4t ESO B	Paqui Berral Núria Rubio

# 8. EXTRACTE DEL REGLAMENT DE RÈGIM INTERIOR

## Introducció

Cal tenir en compte que la tasca que es realitza en un centre escolar, així com la complexitat d'interrelacions que s'hi estableixen, requereixen una reflexió sobre els conflictes que sorgeixen i que generen la necessitat de crear una normativa dins el marc general del RRI. És evident que aquest és coherent amb el Projecte Educatiu de Centre i amb el Projecte Curricular de Centre.

Per aconseguir una bona interiorització de les normes i que aquestes no caiguin en el desencís cal que se'n faci veure la necessitat, és a dir, que no sigui fruit de la "norma per la norma" sinó que s'han de portar a terme per qüestions com ara: la convivència, el respecte als/les altres, la solidaritat, el pragmatisme, afavorir la concentració i l'atenció en el treball, etc.

## Els/Les Alumnes

### Capítol 1.General

#### Article 1. Principis bàsics.

- 1.1 Tots i totes els/les alumnes tenen els mateixos drets i deures, sense més distincions que aquelles que es deriven de la seva edat i del cicle dels ensenyaments que estiguin cursant.
- 1.2 L'exercici dels seus drets per part dels alumnes implicarà el deure correlatiu de conèixer i respectar els drets de tots els altres membres de la nostra comunitat educativa.

### Capítol 2.Drets dels/les alumnes

#### Article 2. La formació dels/les alumnes.

- 2.1 Els/les alumnes tenen dret a rebre una formació que els permeti aconseguir el ple desenvolupament de la seva personalitat dintre dels principis ètics, morals i socials comunament acceptats en la nostra societat.
- 2.2 Per tal de fer efectiu aquest dret, la formació dels/les alumnes comprendrà:
  - a) La formació en el respecte dels principis democràtics de convivència i dels drets i llibertats fonamentals.
  - b) La formació dirigida al coneixement del seu entorn social i cultural immediat i, en especial, de la llengua, la història, la geografia, la cultura i la realitat catalanes.
  - c) L'adquisició d'hàbits intel·lectuals i de tècniques de treball, com també de coneixements científics, tècnics, humanístics, històrics i artístics dintre dels principis ètics, morals i socials comunament acceptats en la nostra societat.

- d) L'educació emocional que el capaciti per al desenvolupament de relacions harmòniques amb ell mateix i amb els altres.
- e) La capacitació per a l'exercici d'activitats professionals i intel·lectuals.
- f) La formació en el respecte a la pluralitat lingüística i cultural de l'Estat.
- g) El respecte a l'entorn natural i al patrimoni cultural de Catalunya.
  - g.1) A tal efecte l'Escola organitzarà pels alumnes de 12 a 16 anys sortides trimestrals.
  - g.2) L'Escola es reserva el dret d'excloure d'aquestes sortides aquells alumnes que hagin estat sancionats per faltes reiterades.
- h) La formació per la pau, la cooperació, la participació i la solidaritat entre els pobles.
- i) L'educació que asseguri la protecció de la salut i el desenvolupament de les capacitats físiques.
- j) L'educació en els valors tal com determina el projecte educatiu de l'Escola.

### Article 3. Definició del perfil de l'escola.

Aquest centre es caracteritza per ser una escola privada concertada, democràtica i catalana.

- a) L'objectiu d'aquesta escola és el desenvolupament actiu de totes les possibilitats del noi/a quant a la formació corporal, salut física, afectivitat, educació sexual, educació del pensament, llengua i expressió en general, educació estètica, coneixement i domini del medi social i corporal i de la tecnologia entesa en un sentit ampli. Aquestes possibilitats han de permetre als/les alumnes a contribuir a la realització d'una societat plural i tolerant.
- b) L'escola donarà tanta importància a la relació educativa com a l'adquisició de continguts, a fi d'intentar formar persones amb criteris propis.
- c) L'escola és coeducativa, per tant no discrimina entre nois i noies pel que fa a determinats mites, tabús, i diferenciacions de rol entre home i dona.
- c) L'escola és catalana, tan pel que fa a la llengua utilitzada a les classes com els documents externs i interns del centre.
- d) L'escola manté una actitud de respecte davant les diverses opcions religioses dels/les alumnes. Amb tot, no s'eludirà la informació referida als aspectes culturals que tot fet religiós comporta, tant pel que fa a la religió catòlica com les altres que conviuen en el nostre entorn.

- e) L'escola vol potenciar un ensenyament on l'error és considerat una possible via per la construcció de qualsevol tipus de coneixement.
- f) L'escola potenciarà la valoració dels fets socials que comportin una defensa o millora dels drets humans. El/la professor/a estimularà en l'alumne els valors d'una societat democràtica i proporcionarà els elements necessaris d'anàlisi i crítica a fi d'obtenir una formació integral.
- g) L'escola no considerarà a un/a alumne que necessiti més temps de l'establert per assolir determinats continguts, sigui considerat/da, en absolut, un/a "fracassat/da" en cap sentit.
- i) L'escola té molt present que els continguts es treballin de manera coordinada i cíclica, per tal d'assegurar un ensenyament-aprenentatge profund i significatiu. Això queda palès en el 2on i 3er nivell de concreció de cada una de les àrees, al llarg de les diferents etapes educatives.

#### Article 4.

- 4.1 La programació de l'acció educativa de l'escola s'inspira en el model definit en l'Ideari del centre, que esdevé així el criteri bàsic d'actuació de tots els sectors d'activitat del centre, i dona coherència i continuïtat al treball realitzat pel conjunt del col·lectiu escolar.
- 4.2 La selecció i el desplegament d'algunes de les opcions bàsiques de l'Ideari podrà donar lloc a successius i graduals projectes que marcaran prioritats en l'acció educativa global de l'escola i formaran part de la programació general del centre de caràcter anual.
- 4.3 L'equip directiu és responsable d'impulsar l'elaboració d'aquest projectes educatius, amb la col·laboració dels equips de professors.
- 4.4 L'equip directiu i els equips de professors elaboren, apliquen i avaluen el Projecte Curricular de Centre, resultat d'adaptar el currículum establert pel Govern de la Generalitat a la realitat de l'escola i les necessitats dels/les alumnes, tenint en compte el caràcter propi del centre i el context socio-cultural.
- 4.5 Un cop elaborat o revisat, el projecte curricular és aprovat pel claustre de professors/es.

#### Article 5. Avaluacions.

- 5.1 L'escola considera fonamental ampliar el concepte d'avaluació a tots els àmbits escolars. És a dir, que l'escola afavorirà l'avaluació de centre, la de l'equip directiu i la de l'equip docent, com a eines bàsiques per a millorar la qualitat de l'ensenyament.
- 5.2 L'avaluació del centre és un procés d'anàlisi que ajuda a conèixer si l'acció educativa global de l'escola respon als objectius proposats i si progressa amb el ritme previst, i orienta la millora constant del treball a l'escola.

- 5.3 Respecte a l'avaluació dels/les alumnes aquests/es tenen dret a una avaluació objectiva del seu rendiment escolar, per la qual cosa els professors els informaran dels criteris i sistemes d'avaluació i reforç recomanats, d'acord amb els objectius i continguts de l'ensenyament en cada cicle o període d'avaluació. A més, tenen dret a disposar dels butlletins de notes on es reflecteixin els resultats de l'avaluació.
- 5.4 Els/les alumnes o els/les seus/ves pares/mares o tutors/es tenen dret a sol·licitar aclariments per part dels professors/es respecte a les qualificacions d'activitats acadèmiques o d'avaluacions parcials o finals de cada curs. Aquests aclariments seran canalitzats a través del tutor/a de l'alumne/a.
- 5.5 Els alumnes o els seus representants legals tenen dret a revisar amb el tutor/a les qualificacions esmentades.
- 5.6 Cal l'assistència a les classes durant l'època d'exàmens a 1r BTX (donat que a 2n BTX s'aturen). Es permetrà fer els exàmens a tothom però es portarà igualment un control de l'assistència. En cas que es comprovi una falta d'assistència justificada es seguiran els següents criteris:
- 1) Si la falta d'assistència es dona durant els exàmens del primer parcial, la convocatòria passarà al segon parcial.
  - 2) Si la falta d'assistència es dona durant el segon parcial, la convocatòria passarà a final de curs. Sempre es podran valorar per claustre els casos particulars que requereixin una aplicació diferent d'aquesta normativa.
- 5.7 Respecte als exàmens de 1r BTX, cal l'assistència en el dia i l'hora determinats per la coordinació de l'etapa. En el cas de no assistència a les proves s'aplica que:
- 1) Si la falta està justificada es seguiran els punts 1) i 2) de l'apartat 5.6.
- 5.8 Respecte als exàmens de 2n BTX, cal l'assistència en els dia i l'hora determinats per la coordinació de l'etapa. En el cas de no assistència, s'aplica que:
- 1) Si l'alumne/a falta a la convocatòria d'avaluació passarà a la de recuperació, sempre que la falta sigui suficientment justificada.
  - 2) Si l'alumne/a falta a la convocatòria d'avaluació i recuperació se l'avaluarà en la convocatòria de l'avaluació següent, sempre que la falta sigui suficientment justificada.
- 5.9 En cas de dubte respecte a l'aplicació de les normes anteriors, serà el claustre qui decideixi a partir de l'anàlisi exhaustiva de la situació si és pertinent o no que es realitzin les proves a les quals no s'hi ha assistit.

#### Article 6. Paper del/a Tutor/a.

- 6.1 El/la tutor/a de curs és el/la professor/a responsable de vetllar per l'aplicació del projecte curricular en l'acció docent i educativa adreçada a un grup d'alumnes, i té la missió d'atendre a la formació integral de cada un/a d'ells/es i seguir dia a dia el seu procés d'aprenentatge i maduració personal. El/la tutor/a és l'interlocutor directe per resoldre tant els problemes personals com acadèmics i d'orientació professional. Ambdues parts poden demanar sempre que ho considerin oportú la intervenció de la Cap d'Estudis ó de la Direcció del Centre.

- 6.2 Els pares/mares o responsables legals dels alumnes poden sol·licitar al tutor/a qualsevol informació sobre la marxa acadèmica general i personal del seu fill, així com orientacions del futur. El tutor/a rebrà als pares/mares els dia i hora establerts per l'Escola a principi de curs, prèvia concertació de cita a través dels canals previstos per a tal finalitat (Full de citació i/o trucada telefònica)

#### Article 7. Integritat física i dignitat personal.

- 7.1 Els/les alumnes, com qualsevol altre membre de la nostra Escola, tenen dret al respecte de la seva integritat física i psíquica de la seva dignitat personal. També tenen dret a portar a terme la seva activitat acadèmica en condicions de seguretat e higiene adequades.

#### Article 8. Participació dels/les alumnes en la vida de l'Escola.

- 8.1 Els/les alumnes tenen dret a participar en la vida i el funcionament del centre a través del Consell Escolar i la representació de delegats. Els/les alumnes tenen dret a escollir un o dos delegats de cada classe.
- 8.2 Els/les alumnes tenen dret a associar-se i a reunir-se en el centre. La direcció pedagògica de l'Escola facilitarà l'exercici d'aquest dret i la utilització dels locals necessaris garantint el desenvolupament normal de les activitats docents.
- 8.3 Els/les alumnes tenen dret a manifestar amb llibertat, individualment i col·lectiva, les seves opinions, sempre en el respecte als professors i companys.

#### Article 9. Orientació escolar i professional.

- 9.1 Els/les alumnes tenen dret a gaudir d'una orientació escolar i professional que asseguri la seva llibertat de decisió d'acord amb les seves aptituds, els seus coneixements i les seves capacitats. També tenen dret al coneixement del món del treball i la preparació professional que hauran d'adquirir per accedir-hi. L'acció tutorial és un instrument obligatori per garantir aquest dret. Aquesta orientació normalment vindrà canalitzada a través del tutor/a o d'activitats organitzades per l'Escola a tal efecte.
- 9.2 Els/les alumnes tenen dret a què es mantingui en reserva sobre tota aquella informació que faci referència a les seves circumstàncies personals i/o familiars.

### Capítol 3 Deures dels alumnes.

#### Article 10. Deures generals i concrets.

- 10.1 Els drets dels/les alumnes obliguen als/les altres membres de la comunitat educativa, que hauran de respectar-los. Les accions que es produeixin dins l'àmbit del centre que suposin una transgressió dels drets dels/les alumnes podran ser denunciades per aquests/es o els/les seus/ves representants legals davant la directora del centre i, quan s'escaigui, davant el Consell Escolar. Aquestes possibles sancions han de respectar la diversitat d'opinions dels altres membres de la comunitat d'alumnes.

- 10.2 Els/les alumnes tenen el deure de respectar l'exercici dels drets i deures i de les llibertats dels membres de l'Escola i en particular l'exercici de les atribucions pròpies dels/les educadors/es, de la direcció del centre i el personal d'administració i serveis.
- 10.3 L'estudi constitueix el deure bàsic dels/les alumnes que comporta l'aprofitament de les seves actituds personals i dels coneixements que s'imparteixen amb la finalitat d'assolir una bona preparació humana i acadèmica. Aquest deure general es concreta, entre altres, en les obligacions següents:
- a) Assistir a classe, participar de les activitats acordades en el calendari escolar i respectar els horaris establerts.
  - b) Realitzar les tasques encomanades per els professors en l'exercici de les seves funcions docents.
  - c) Respectar el dret a l'estudi dels/les seus/ves companys/es, i la participació d'aquests en les activitats formatives.
- 10.4 El respecte a les normes de convivència dins el centre docent com a deure bàsic dels alumnes s'estén a les obligacions següents:
- a) Respectar la llibertat de consciència i les conviccions religioses, morals i ideològiques, com també la dignitat, la integritat i la intimidat de tots els membres de la comunitat educativa.
  - b) Complir les decisions dels òrgans unipersonals i col·legiats del centre, sens perjudici que puguin impugnar-les quan considerin que lesionen els seus drets.
  - c) No discriminar cap membre de la comunitat educativa per raó de naixement, raça, sexe o qualsevol altre circumstància personal o social.
  - d) Participar i col·laborar activament en la vida de l'Escola amb la resta dels membres de la comunitat educativa, per tal d'afavorir el millor exercici de l'ensenyament, de l'orientació i de la convivència a l'Escola.
  - e) Respectar, utilitzar i compartir els bens mobles i les instal·lacions utilitzades en qualsevol moment pels alumnes de l'Escola i dels llocs on es dugui a terme la formació pràctica com a part integrant de l'activitat escolar.
    - e.1) En cap moment es permès cridar, córrer o bloquejar les escales o el passadissos.
    - e.2) Els patis com a espai de lleure es podran utilitzar solament a les hores d'esbarjo dins l'horari lectiu.
    - e.3) Qualsevol persona o grup de l'Escola que, per actuar de manera insolidària, trenqui, espatlli o embruti alguna part del material o de les instal·lacions, tindrà l'obligació de reparar el dany causat. En cas de no conèixer el responsable de la destrossa, el Consell Escolar decidirà qui ha de fer-se

càrrec del seu pagament. Es pretén que aquest pagament s'efectuï en el rebut següent a quan es produeixen les destrosses. A part del restabliment material del desperfecte, el responsable o responsables seran sancionats segons el que s'estableix en aquest reglament.

- e.4) Cada curs, matèria o crèdit optatiu tindrà assignada una aula, els alumnes seran responsables de la seva conservació i bon estat. S'establiran els grups de manteniment necessaris que supervisats per els professors o el tutor del curs es faran càrrec de la neteja i ordre general de les aules.
- f) A cap dels espais ocupats per els alumnes de l'Escola no és permès fumar en aplicació de la normativa vigent al respecte.
- g) Durant la jornada lectiva, dins o fora del centre, no és permès portar aparells de telefonia mòbil, walkman o diskman o altres aparells de característiques similars. En el cas que un/a alumne/a rebí una trucada o missatge al seu mòbil en horari lectiu (dins o fora del centre), aquest serà requisat per espai d'una setmana, restant a les dependències del centre sense que es pugui utilitzar.
- h) De la mateixa manera, i per a preservar el bon estat higiènic dels espais comuns, no es permetrà menjar xiclets, fruits secs o qualsevol productes amb closca en qualsevol moment o lloc. El consum d'altres aliments i begudes, només serà permès durant les estones de descans (no als canvis de classe) i sempre fora de les aules.
- i) Els/les alumnes tenen el deure de complir l'horari propi de l'Escola. Si un/a alumne/a arriba tard (més de 5 minuts), s'esperarà a la biblioteca o a secretaria fins l'hora següent i haurà d'esperar el canvi de classe per entrar a la classe. Si l'incompliment de l'horari és reiteratiu (més de tres vegades), el/a pare/mare rebrà un avís del tutor/a ó bé del coordinador i haurà de recuperar el temps perdut fora de l'horari escolar. En aquestes estones se li encomanaran feines de les àrees a les que no ha assistit.
- j) Els/les alumnes d'ESO faran l'esbarjo dins l'edifici de l'Escola i no podran sortir al carrer dins el seu horari lectiu, a no ser que siguin acompanyats per un professor o responsable de l'Escola.
- k) Els alumnes responsables dels fulls de menjador, cal que els lliurin a secretaria abans de les 11 del matí.
- l) Els alumnes no accediran normalment a la sala de professors si no és per una visita concertada.
- m) Per tal que les entrades i sortides es desenvolupin de forma adequada, cal començar i acabar les classes amb puntualitat.
- n) La normativa pel que fa a les sortides de treball i/o convivències serà la següent:
  - n.1.- L'Escola considera necessària i positiva l'assistència a totes les activitats realitzades fora del Centre, ja que també formen part del desenvolupament del

currículum de les diferents àrees i alhora serveix per observar el grau d'integració dels alumnes en el grup classe i el seu comportament social fora l'Escola. És possible que alguna sortida es faci en divendres (dia que alguns cursos tenen la tarda lliure).

Les sortides de convivència tenen un tractament especial. L'objectiu és aprendre a conèixer tots junts/es un temps més llarg de l'habitual i observar el grau d'independència del noi/a respecte a la seva família i afavorir la integració dels/les alumnes nous/ves al grup classe.

n.2.- Les característiques d'aquest tipus d'activitats segueixen un tractament específic acordat

per tots els membres de la Comunitat Educativa: Equip Directiu, professor/es, alumnes, pares/mares.

n.3.- Aquest tractament es concreta en els punts següents:

n.3.1.- Les sortides de treball han de contribuir al desenvolupament del currículum.

n.3.2.- És necessària una bona coordinació entre els diferents cursos i etapes per tal de no repetir activitats concretes o si més no, objectius de treball. Cada sortida realitzada compta amb un qüestionari previ a la seva realització per poder analitzar i coordinar les activitats per tota l'etapa. Així mateix aquests qüestionaris tenen un apartat de valoració per poder-lo usar durant els següents cursos acadèmics i millorar-ne les activitats si s'escau.

n.3.3.- Les sortides de lleure o convivències han de contribuir a millorar la socialització de cadascun dels individus i, per tant, són d'assistència obligatòria.

n.4.- És necessària una bona coordinació professors/es i tutors/es de cada curs, Caps d'Estudis i Direcció pel que fa a la tria del lloc, el calendari a escollir i els recursos necessaris. Aquestes decisions es prenen per claustre a l'inici de curs per tal de mantenir una coherència. Les convivències escolars tindran una durada de dues nits i tres dies. En el cas de 4t d'ESO i com a sortida de final d'etapa, la durada serà d'entre quatre i cinc nits i cinc o sis dies. Al primer cicle es combina una estada en platja i una estada en muntanya.

n.5.- L'assistència a les convivències ha de complir el calendari complet. Només es podran anar a recollir durant els dies establerts, en cas que rebeu la comunicació per part de l'Escola, ja sigui perquè està malalt/a o per un comportament inadequat. No els podreu portar més tard ni recollir-los abans de la data prevista atenent a requeriments personals (exàmens, viatges, ...).

n.6.- Les pautes que determinen les característiques d'aquestes sortides són:

n.6.1.- A nivell pedagògic:

Tenint en compte el caràcter lúdic inherent a aquest tipus de sortides, els objectius pedagògics incidiran en els continguts d'actituds, valors i normes.

Per tal d'afavorir el desenvolupament d'aquests continguts cal respectar els criteris següents:

- A) Complir el que s'exposa en aquest RRI.
- B) Respectar les normes de convivència propis del lloc que s'està visitant (país, museu,...).
- C) Respectar la propietat privada i pública.
- D) Respectar la integritat de les persones eludint actes de violència física o psíquica.
- E) Tenir cura envers la salut pròpia i/o d'altri, a partir dels aliments, begudes i substàncies que perjudiquen el nostre organisme.
- F) Respectar la distribució, les agrupacions,... assignades per les diferents activitats: visites, dormitoris, acampades...
- G) Assistir i participar en les activitats acordades.

Les sancions corresponents per l'incompliment dels criteris abans esmentats, cal discutir-les amb l'equip docent i l'equip directiu.

En el cas que l'equip docent consideri necessari el retorn de l'alumne/a per l'incompliment de qualsevol criteri abans esmentat, serà la família la responsable de la recollida del fill/a en la zona de convivències en el moment de rebre'n comunicació. Fins el moment de la recollida de l'alumne/a per part de la família, aquest deixarà de participar en les activitats previstes sota la vigilància d'un responsable. Aquest compromís quedarà escrit a l'hora d'autoritzar la sortida.

#### n.6.2.- A nivell econòmic:

Les sortides han d'estar a l'abast de totes les economies.

- A) Revisió anual de totes les sortides: lloc, transport, monitors...per analitzar-ne el cost i ser el màxim de coherents per tots els cursos i també coherents en l'augment de costos segons l'increment del cost de la vida.
- B) S'estableixen criteris del tipus de lloc de les sortides de convivències, sent sempre en cases de colònies i/o alberg.
- C) Es prioritza el transport més econòmic pel desplaçament: normalment en tren si el destí ho fa possible.
- D) Es regulen les activitats durant les sortides, no es programa cap activitat de lleure que impliqui cost econòmic per les famílies durant les tres sortides per curs. En les colònies d'estiu s'estableixen un màxim d'activitats monitoritzades per no incrementar-ne el cost de forma excessiva.

Per tal d'afavorir el preu de la sortida de convivències es poden organitzar activitats de recollida de diners, tenint en compte els següents criteris:

- A) Coordinació de les diferents activitats per tal d'evitar que dos cursos competeixin i així millorar el rendiment econòmic.
- B) Els guanys que s'obtinguin repercutiran en la col·lectivitat.
- C) Si es creu oportú, es podran demanar ajuts puntuals a l'AMPA.

#### n.6.3.- A nivell de persones responsables de la sortida:

- A) A totes les sortides els alumnes aniran acompanyats pel tutor/a i un acompanyant atenent a la proporció d'un responsable cada 20 alumnes.
- B) És preferible que els acompanyants no tinguin lligams familiars, ni amb els/les alumnes ni amb els/es professors/es del grup.

- C) En el cas que un alumne/a no assisteixi a una sortida, ja sigui d'un o més dies, té l'obligació de venir al centre per tal de realitzar altres activitats acadèmiques. Si algun alumne/a tampoc ve a l'Escola, perquè la família així ho decideix, ha de portar un justificant en el qual el pare/mare o representants legals comuniquin a l'Escola la seva decisió i a on aparegui el DNI de l'adult i on s'eximeixi a l'Escola o a qualsevol persona que la representi de tota responsabilitat civil o penal pel dia/es de la sortida.
- D) Els alumnes han de dur signat des de casa el full d'autorització per l'assistència a la sortida degudament complimentat en un termini de dos dies abans de la sortida.
- E) A començaments de curs i coincidint amb la primera sortida o coincidint amb la reunió de pares/mares, els alumnes han de dur la fitxa mèdica degudament complimentada pels pares/mares per fer conèixer als responsables les possibles malalties, al·lèrgies, dietes, etc, que pateix el seu fill/a. Els pares /mares han d'assegurar-se que els responsables tindran els mecanismes per atendre correctament als alumnes. Per exemple: dosis prescrita, horari de la toma, aliments intolerants, telèfons de contacte...

n.6.4.- A nivell de material:

- A) La secretària elaborarà els pressupostos a partir de les demandes dels professors responsables cada sortida. Aquests es trametan al Cap d'Estudis i/o Director Pedagògic perquè els completi, i doni el vist-i-plau.
- B) Si en una sortida cal un material específic, s'haurà de demanar amb dues setmanes d'antelació.

Article 13. Possibilitats de participació en la vida de l'Escola.

13.1 Els/les alumnes intervindran en la vida del centre a través del propi treball escolar i de la participació activa en el funcionament ordinari del propi grup classe. Aquesta participació pot adoptar formes molt variades:

- a) Intervenció directa en el Consell Escolar per tal de representar interessos, proposar iniciatives, contrastar papers, col·laborar en la presa de decisions, compartir responsabilitats, etc.
- b) Organització de grups i associacions amb l'objectiu de canalitzar opinions, promoure activitats, proposar acords, assumir compromisos, avaluar realitzacions, etc.
- c) Intercanvi de punts de vista amb el/la tutor/a sobre la marxa del propi grup classe o nivell i sobre els esdeveniments de la societat.
- d) Expressió d'interessos i inquietuds als/les tutors/es i professors/es respectius, sobretot a través dels delegats de curs.
- e) Assumpció de responsabilitats en la dinàmica pròpia de l'aula: manteniment del material i instal·lacions, actuacions personals, procés d'aprenentatge, aspectes didàctics, etc.

13.2 Els/les alumnes escollits com a Delegats/des de classe tenen l'obligació de trametre als seus/ves companys/es les informacions rebudes i, també, estan obligats/des a ser portaveus de les opinions expressades per la classe.

#### Capítol 4. Del règim disciplinari.

Els membres de la comunitat educativa en general i els professors en particular tindran especial cura en la prevenció dels fets que puguin donar lloc a les actuacions disciplinàries, mitjançant la relació i cooperació constant i directa amb els/les alumnes i els/les pares i mares o representants legals dels/les alumnes afectats/des. L'anàlisi i classificació final del tipus de falta així com la sanció corresponent seran determinades per l'E.D. una vegada valorada la situació individual de cada alumne.

Això implica que el criteri sancionador el determina l'Equip Directiu i l'aplica l' Equip Docent.

La imposició de sancions per faltes comeses serà proporcional a les faltes i, en la mesura que sigui possible, contribuirà al manteniment i la millora del procés educatiu dels alumnes. En qualsevol cas, es tindrà en compte l'edat de l'alumne/a afectat/da, el nivell escolar en què es troba i les seves circumstàncies personals, familiars i socials.

#### Article 15. Tipus de faltes.

Les faltes dels/les alumnes podran ser de tres tipus: conductes irregulars, lleus i greus.

##### 15.1 Faltes per conductes irregulars

- a) Entenem per conducta irregular aquelles accions puntuals que distorsionen la dinàmica habitual del grup-classe, del centre i les relacions entre els seus membres i/o que impliquin un no compliment de les funcions assumides i dels acords presos en el grup, no complir els càrrecs establerts dins l'aula, no respectar el torn de paraula, distrure i/o molestar la dinàmica de la sessió, embrutar les instal·lacions del centre o qualsevol altre espai on es desenvolupin activitats escolars,...
- b) Qualsevol altra acció i/o conducta no contemplada en el punt anterior que sigui valorada com a tal.

##### 15.2 Es consideren faltes lleus:

- a) Reiteració de conductes irregulars (les quals s'hauran de valorar en cada cas concret).
- b) Les tres faltes de puntualitat reiterades i no justificades independentment de la matèria o activitat concreta a la qual s'arribi tard a l'ESO trimestralment i al BTX per any acadèmic.

b.1) Per justificar una absència o un retard caldrà fer-ho per escrit amb el vist-i-plau dels/les pares i mares pels/les alumnes, el dia abans o en el moment segons s'escaigui. La justificació serà mostrada al/la professor/a de la matèria i lliurada al/la tutor/a corresponent el qual ho notificarà a secretaria. En aquesta justificació el pare/mare o representants legals han de comunicar a l'Escola l'absència o retard i ha d'aparèixer el DNI de l'adult i s'ha d'eximir a l'Escola o a qualsevol persona que la representi de qualsevol responsabilitat civil o penal pel retard o absència (veure model escola accessible al web).

b.2) Els/les professors/es controlaran la puntualitat i l'assistència a les seves classes; faran anotar les irregularitats en el "full d'assistència" del qual el tutor en farà una revisió setmanal.

b.3) Les faltes d'assistència no eximeixen del treball o l'estudi programats. Això implica que l'alumne/a que ha comès una falta haurà de posar-se al dia respecte al treball fet a l'aula.

- c) El deteriorament que no impliqui reposició o mal funcionament, causat intencionadament, de les dependències del centre, del material d'aquest o dels objectes i pertinences d'altres membres de la comunitat educativa o qualsevol altres espai on es desenvolupi una activitat escolar.
- d) Qualsevol acte d'incorrecció, desconsideració (actes on hi ha actituds despectives o de violència verbal públics i/o privats) contra els altres membres de la comunitat educativa i de fora d'aquesta.
- e) La no presentació reiterada de les feines, deures assignats o material necessari per les diferents àrees. Aquesta manca de responsabilitat prèviament haurà estat comunicada per escrit als pares o representants legals cada tres faltes de deures, treball o material, sigui la matèria que sigui.  
Al Cicle Mitjà 2 i al Cicle Superior d'Educació Primària el control de deures es fa quinzenalment, excepte en casos puntuals on aquest control és setmanal.
- f) Qualsevol altra acció i/o conducta no contemplada en els punts anteriors que sigui valorada com a tal.

### 15.3 Són faltes greus:

- a) L'acumulació de tres o més faltes lleus durant un mateix curs acadèmic.
- b) Els actes d'indisciplina, injúria o ofenses molt greus (els actes on hi ha comportaments vandàlics on s'incita als/les companys/es a transgredir greument aquest Reglament de Règim Intern; la desobediència pública i/o privada ...) als/les membres de la nostra comunitat educativa, o fora d'ella o a la Institució.
- c) La suplantació de personalitat en actes de la vida docent i la falsificació o la sostracció de documents o material acadèmics.
- d) Causar deteriorament de forma intencionada o danys greus (que impliquen reposició o desperfecte total o parcial per ús indegut) en les dependències o locals del centre, del material o documents d'aquest o dels objectes i pertinences dels altres membres de la comunitat educativa.
- e) Causar deteriorament de forma intencionada o danys greus (que impliquen reposició o desperfecte total o parcial per ús indegut) en les dependències, instal·lacions i objectes propietats públiques o privades externes al centre durant el desenvolupament de qualsevol tipus d'activitat organitzada pel mateix.
- f) Els actes d'agressió física i/o verbal de caràcter greu públic i/o privat (on es produeixen lesions físiques i/o contra l'honor de qualsevol mena) i/o agressions

verbals i amenaces que atemptin contra la integritat física i/o psicològica de membres de l'Escola o de qualsevol persona.

- g) El consum i/o la incitació a accions o conductes perjudicials per a la salut i la integritat personal dels/les membres de la comunitat educativa. Aquest apartat inclou qualsevol acte o actitud dels alumnes que consumeixin, incitin o promoguin les substàncies que, en l'actualitat i segons el codi legal vigent, siguin prohibides als menors. En el cas d'alumnes majors d'edat, es continuarà considerant falta molt greu l'ús directe o indirecte d'aquestes substàncies.
- h) Fer ostentació i/o apologia pública i/o privada de missatges, imatges, símbols,... contraris a les normes, valors o lleis que regulen la convivència social en una societat democràtica.
- i) Qualsevol acte que alteri greument el desenvolupament normal de les activitats de l'Escola.
- j) Cometre de manera reiterada i sistemàtica conductes contràries a les normes de convivència.
- k) Qualsevol altra acció no contemplada en els punts anteriors que sigui valorada com a tal.

En els apartats *f*, *g* i *h*, l'Escola es reserva el dret a intervenir en situacions externes al centre on es vegin implicats els nostres alumnes.

## Article 16. Sancions corresponents a cada tipus de falta

### 16.1 Les sancions per conductes irregulars:

- a) Les conductes irregulars dels/les alumnes que no siguin constitutives de faltes podran ser corregides pels/les professors/es i tutors/es corresponents mitjançant les mesures oportunes (esmenant desperfectes, conversant amb els/les alumnes, comunicant als/les pares i mares els fets irregulars, convocant-los a una entrevista, etc ).
- b) Les conductes irregulars dels/les alumnes podran ser corregides, tan si han estat realitzades dins del recinte escolar o durant la realització d'activitats complementàries i extraescolars com si han estat dutes fora del recinte.

### 16.2 Les sancions que podran imposar-se als/les alumnes per la comissió de faltes lleus pot ser qualsevol de les següents:

- a) Amonestació oral privada i/o pública individual i/o grupal.
- b) Compareixença davant la Cap d'Estudis i/o Directora.
- c) Privació del temps d'esbarjo
- d) Comunicació per escrit signada pel Tutor/a de l'alumne/a i/o Cap d'Estudis i/o director/a. Aquesta amonestació serà comunicada als/les pares, mares o tutors/es.

- e) Realització de tasques educadores i/o activitats que contribueixin a la reparació dels danys materials causats, si s'escau, o altres tasques que siguin útils al centre i educatives per a l'alumne sancionat. Aquestes tasques hauran de realitzar-se en horari no lectiu per un període que no podrà excedir dues setmanes. Aquests alumnes que per culpa o negligència causin danys a les instal·lacions de l'Escola o al seu material o sostreguin qualsevol propietat de l'Escola o dels membres de la comunitat educativa (companys/es, professors/es, personal no docent,...) estan obligats a reparar el dany o restituir el que hagin sostret. En tot cas, la responsabilitat civil correspon als/les pares i mares o representants legals dels/les alumnes en els termes previstos a la legislació vigent. En els casos d'alumnes majors d'edat la responsabilitat civil serà compartida entre l'alumne/a i la seva família.

La imposició de les mesures correctores descrites en els apartats e), f) g) i h) hauran de ser comunicades , de forma que en quedi constància, al pares o representants legals de l'alumne/a en el cas que aquest sigui menor d'edat.

### 16.3 Les sancions per faltes greus podran ser qualsevol de les següents:

- a) Realització de tasques educadores i/o activitats per a l'alumne/a, en horari no lectiu, i/o la reparació econòmica dels danys causats al material del centre o bé al d'altres membres de la comunitat educativa. La realització d'aquestes tasques es pot prolongar per un període superior a un mes. Aquests alumnes que per culpa o negligència causin danys a les instal·lacions de l'Escola o al seu material o sostreguin qualsevol propietat de l'Escola o dels membres de la comunitat educativa (companys/es, professors/es, personal no docent,...) estan obligats a reparar el dany o restituir el que hagin sostret. En tot cas, la responsabilitat civil correspon als/les pares i mares o representants legals dels/les alumnes en els termes previstos a la legislació vigent. En els casos d'alumnes majors d'edat la responsabilitat civil serà compartida entre l'alumne/a i la seva família.
- b) Suspensió del dret a participar en activitats extraescolars o complementàries del centre per un període que no podrà ser superior al que resti per a la finalització del corresponent curs acadèmic ni inferior a una setmana.
- c) Privació del dret d'assistència a l'Escola o a determinades classes per un període d'un a quinze dies lectius, sense que això comporti la pèrdua a l'avaluació contínua i sens perjudici que comporti la realització de determinats deures o treballs en domicili de l'alumne.
- d) Suspensió del dret a participar en activitats extraescolars o complementàries del centre per un període màxim d'un mes.
- e) Canvi de grup o classe de l'alumne/a per un període màxim d'una setmana.
- f) Inhabilitació per cursar estudis en el centre fins a l'acabament dels corresponent curs escolar. A petició de l'alumne/a o dels seus pares/mares, el Consell Escolar corresponent podrà acordar la readmissió de l'alumne/a, prèvia comprovació d'un canvi positiu en la seva actitud.

g) Inhabilitació definitiva per a cursar estudis al centre en el qual va cometre la falta.

En qualsevol dels casos b), e) f) i g) s'hauran de fer trobades conjuntes escola-família per tal de concretar i portar el procediment legal especificat en els diferents DOGC.

16.4 Excepcionalment i en el supòsit que se'n puguin deduir perjudicis greus per la comunitat educativa, com a mesura cautelar ha de ser coneguda i ratificada pel Consell Escolar del centre en el termini màxim de cinc dies lectius, l'alumne/a pot ser inhabilitat per assistir al centre per un període d'entre sis i quinze dies.

16.5 Qualsevol fet que pugui ser constitutiu de delictes o falta penal es comunicarà al ministeri Fiscal. Això no és obstacle perquè continuï la tramitació de l'expedient fins a la seva resolució i imposició de la sanció, si s'escau.

## 9. QUÈ ÉS L'EDUCACIÓ SECUNDÀRIA OBLIGATÒRIA?

L'Educació Secundària Obligatòria escolaritza de forma obligatòria a tots els alumnes dels 12 als 16 anys.

El plantejament educatiu de L'Educació Secundària Obligatòria s'articula entorn del principi d'ensenyament comprensiu de proporcionar una formació polivalent amb un nucli de continguts comuns per a tots els alumnes dins de l'Escola.

L'ensenyament secundari:

- Possibilita un ritme diferent d'aprenentatge segons la capacitat dels alumnes.
- Ofereix un cert ventall d'optativitats (crèdits variables) en funció de les aptituds i interessos dels alumnes.
- Permet fer l'elecció dels futurs estudis o activitat professional amb un millor coneixement de les diferents àrees.
- Ofereix un seguiment molt acurat per part del tutor de la marxa acadèmica i personal dels alumnes.

En finalitzar l'Educació Secundària Obligatòria l'alumne/a pot continuar estudis en els Batxillerats, en la Formació Professional de grau mig (Mòduls Professionals-2), en un Programa de Garantia Social o accedir al món del treball.

## 10. COM DISSENYAR EL PROPI "CURRÍCULUM" A L'ESO?

A l'Educació Secundària Obligatòria, els ensenyaments de cadascuna de les àrees es distribueixen al llarg de l'etapa en crèdits. Aquests crèdits corresponents als ensenyaments comuns i obligatoris s'anomenen crèdits comuns, en canvi els ensenyaments de caràcter optatiu estan formats pels crèdits variables.

Els crèdits variables que l'alumne ha triat juntament amb els crèdits comuns i els crèdits de síntesi determinen el currículum personal de l'alumne.

Els crèdits variables tenen com a finalitat ajudar-te a consolidar i ampliar els teus coneixements i capacitats, atenent a les teves pròpies possibilitats, gustos i perspectives de futur. Cada crèdit variable és una unitat tancada i independent de la resta de crèdits variables.

Les explicacions següents t'ajudaran en l'elecció d'aquests crèdits variables. Però, a més, cal que tinguis en compte les informacions i recomanacions que et donarà el/la tutor/a i les opinions del/a teu/va pare/mare. Aquesta planificació del currículum demana per la teva part atenció i reflexió a l'hora de triar els crèdits variables i a l'hora d'analitzar els resultats acadèmics.

**Cada trimestre hauràs de triar dos crèdits variables.** Els crèdits variables estan distribuïts en dos blocs de tres hores setmanals amb tres opcions en cadascun.

Els crèdits variables t'han donat a conèixer àrees o activitats fins ara desconegudes. Ara bé ara ja no pots estar tastant coses, perquè pot ser que arribis a l'últim trimestre i encara no tinguis cap idea definida del teu futur.

Durant aquest curs i especialment el segon i tercer trimestres caldrà aprofitar els crèdits variables per aprofundir un xic més en aquelles matèries que t'agraden i que d'alguna manera estan relacionats amb allò que vols fer en acabar l'Educació Secundària Obligatòria. Es a dir, durant el darrer curs de l'ESO hauries de donar forma definitiva al teu currículum en funció de les teves expectatives de futur.

Per altra part, si durant un trimestre no has assolit els continguts d'alguna de les matèries comuns instrumentals (català, castellà, anglès o matemàtiques), els teus professors podran creure necessari que repassis i tornis a treballar els continguts fonamentals als crèdits de reforç. Aquests crèdits són un tipus especial dels crèdits variables i serveixen per refermar l'aprenentatge deficient dels continguts bàsics de les assignatures. Així doncs, el teu tutor, assessorat per el professor de la matèria comuna, podrà decidir si et cal modificar la teva elecció trimestral de variables.

L'elecció d'uns estudis o altres ha d'estar molt ben meditada, tenint present que t'agradaria fer, però també les teves possibilitats i els resultats acadèmics que has obtingut en cadascun dels crèdits comuns i variables. Has d'estar segur que la via que triïs està al teu abast. La forma de comprovar si has adquirit una capacitat de treball i un hàbit d'estudi adequats a la teva opció de futur és analitzar els resultats acadèmics de cada trimestre.

En acabar l'Educació Secundària Obligatòria tens diverses opcions: fer el Batxillerat, la Formació Professional de grau mig (MP-2), continuar fent un Programa de Garantia Social o accedir al món laboral.

Qualsevol d'aquestes opcions implica un esforç considerable de treball i aprenentatge. Es tracta d'ensenyaments post-obligatoris i, per tant, requereixen una total dedicació a l'estudi.

Has d'analitzar les teves possibilitats i el currículum que t'has configurat al llarg de l'ESO. En aquest sentit, és especialment important l'opinió del tutor, recolzada pel parer de tots els altres professors, que t'orientarà de la forma més adequada segons les teves aptituds.

La tria del teu futur ha de ser el resultat d'una reflexió profunda i sincera, tenint en consideració les recomanacions del tutor i el parer dels teus pares.

## 11. CURRÍCULUM COMÚ I VARIABLE DE 4t D'ESO

### PROFESSORS/ES DELS CRÈDITS COMUNS

<b>ÀREA</b>	<b>PROFESSOR/A</b>
<b>Català</b>	Mar Moreno
<b>Castellà</b>	Núria Rubio
<b>Anglès</b>	Irma Martínez
<b>Ciències naturals</b>	Gemma Batlle
<b>Ciències socials</b>	Àngels Grau
<b>Matemàtiques</b>	José Felipe
<b>Tecnología</b>	Paqui Berral
<b>Visual i plàstica</b>	Paqui Berral
<b>Educació física</b>	Anabel Gràcia
<b>Hores complementàries</b>	Enric Bosch Iñaki Martínez

## DISTRIBUCIÓ DEL CURRÍCULUM: CRÈDITS COMUNS DE 4t D'ESO

ÀREA	HORES setmanals al llarg del curs
Català	3
Castellà	3
Anglès	3
Ciències naturals	3
Ciències socials	3
Matemàtiques	3
Tecnologia	2
Visual i plàstica	2
Educació física	2
Crèdits variables	6
Hores complementàries	2
Tutoria	1

## DISTRIBUCIÓ DELS PERCENTATGES AVALUATIUS

ÀREA	CONCEPTES	PROCEDIMENTS	ACTITUDS
Català	35	45	20
Castellà	35	45	20
Anglès	40	40	20
Ciències naturals	35	45	20
Ciències socials	45	35	20
Matemàtiques	30	50	20
Tecnologia	40	40	20
Educació física	30	40	30

## CRÈDITS VARIABLES

4t ESO 1r Trimestre 1r Bloc	411 <b>C. Naturals</b> Jordi Cervera <i>1,3</i>	412 <b>Castellà</b> Núria Rubio <i>1,2,3,4</i>	413 <b>Música</b> Anna Córdoba <i>1,2,3,4</i>
3r ESO 1r Trimestre 2n Bloc	414 <b>Anglès</b> Anna Ramos <i>1</i>	415 <b>Vip</b> Paqui Berral <i>4</i>	416 <b>C. Naturals</b> Jordi Cervera <i>1,2,3,4</i>

4t ESO 2n Trimestre 1r Bloc	421 <b>Tecnologia</b> Paqui Berral <i>3</i>	422 <b>Matemàtiques</b> José Felipe <i>2,3</i>	423 <b>C. Socials</b> Isabel Carbajo <i>1</i>
3r ESO 2n Trimestre 2n Bloc	424 <b>Matemàtiques</b> Anna Córdoba <i>2,3</i>	425 <b>Català</b> Mar Moreno <i>1</i>	426 <b>C. Naturals</b> Jordi Cervera <i>1,2,3,4</i>

4t ESO 3r Trimestre 1r Bloc	431 <b>Català</b> Mar Moreno <i>1</i>	432 <b>Matemàtiques</b> Gemma Batlle <i>2,3</i>	433 <b>C. Naturals</b> Jordi Cervera <i>1,2,3,4</i>
4t ESO 3r Trimestre 2n Bloc	434 <b>C. Socials</b> Anna Córdoba <i>1,4</i>	435 <b>Català</b> Mar Moreno <i>1,2,3,4</i>	436 <b>Tecnologia</b> Sergio Ibáñez <i>3</i>

Els números (1,2,3,4) que trobeu dins dels crèdits variables indiquen la modalitat de Batxillerat i/o una orientació cap a les famílies de CFGM a les que van prioritàriament adreçats:

1: Humanitats i Ciències Socials  
3: Tecnològic

2: Ciències de la Naturalesa i la Salut  
4: Artístic

## 12. EL CRÈDIT DE SÍNTESEI

El crèdit de síntesi està definit al decret de 96/1992 de la Generalitat de Catalunya que regula la nova Educació Secundària Obligatoria. El decret determina que "El crèdit de síntesi és format per un conjunt d'activitats d'ensenyament-aprenentatge concebudes per comprovar si s'han aconseguit, i fins a quin punt, les capacitats formulades en els objectius generals establerts en les diferents àrees curriculars. Al llarg del crèdit de síntesi, l'alumne haurà de mostrar capacitat d'autonomia en l'organització del seu treball individual, i també de cooperació i col·laboració en el treball en equip. L'alumne farà un crèdit de síntesi cada any de l'etapa".

L'equip de professors/es- tutors/es programem un seguit d'activitats amb enfocament interdisciplinari o globalitzador (depenent del caire de cada crèdit), relacionats d'una manera o altra amb les diferents àrees del currículum comú de l'alumne/a. Amb aquestes activitats pretenem provocar una sèrie de situacions en que l'alumne/a apliqui de manera pràctica coneixements i habilitats adquirits durant un llarg període d'aprenentatge, per tal de cercar les possibles solucions als problemes plantejats.

Durant un període d'una setmana, els alumnes dedicaran totes les hores lectives a aquest crèdit de síntesi, que nosaltres realitzem en el mateix centre entre el segon i tercer trimestre.

L'enfocament didàctic és molt ampli i va des d'activitats d'observació i anàlisi a recerca documental o treball de camp. L'organització de l'alumnat té com a punt de partida els grups de cooperació en els que cada alumne té una tasca grupal i per altra banda una d'individual.

El fet de realitzar-lo en el mateix centre i pels mateixos professors/es ens permet tenir una visió més global de cada noi/a i fer un seguiment molt acurat de la seva tasca individual i també de la seva implicació en el treball de grup. Al final de cada crèdit i per la importància del treball que es realitza, cada alumne/a rebrà un informe escrit específic de la seva feina al llarg de tota la setmana on quedarà constància de com s'ha organitzat, en quin grau ha complert amb les seves responsabilitats, com ha fet l'exposició oral, com ha participat en les decisions del seu grup,...

Per les pròpies característiques del crèdit i per les reformes que a nivell curricular es van produint, els crèdits de síntesi no sempre han estat els mateixos. Enguany però tenim previst realitzar el següents crèdits:

- 1r ESO : Consum responsable
- 2n ESO: L'aigua: font de vida.
- 3r ESO: TV3r
- 4t ESO: Busca't la vida.

A l'inici de cada crèdit cada alumne/a rep la documentació necessària per tal de conèixer quins són els objectius a assolir, quin objectiu té cada especialista, quines són les distribucions dels grups, què valorarem, ... per tal que el crèdit sigui el més interessant i profitós possible.

## **ANNEX**

### **DESCRIPCIÓ DE CRÈDITS VARIABLES I FULL DE TRIA TRIMESTRAL**